



# ІНФОРМАЦІЙНИЙ БЮЛЕТЕНЬ «Грип та ГРВІ в Україні»



**за 03 тиждень**  
**(13 – 19.01.2020)**

Дата випуску:

21.01.2020

[www.phc.org.ua](http://www.phc.org.ua)

[fb.com/phc.org.ua](https://fb.com/phc.org.ua)



ЦЕНТР  
ГРОМАДСЬКОГО  
ЗДОРОВ'Я

## Резюме за 03 тиждень по Україні

- інтенсивний показник захворюваності на грип та ГРВІ по Україні становить 373,1 на 100 тисяч населення, що на 21,7 % менше рівня епідемічного порогу;
- зафіксовано широке географічне поширення грипу;
- зареєстровано три летальних випадки, що підтверджено методом полімеразної ланцюгової реакції (далі – ПЛР);
- за тиждень проти грипу щеплено 1 492 особи;
- за даними 6 дозорних центрів зареєстровано 36 пацієнтів, клінічний стан яких підлягав визначенню випадку грипоподібного захворювання (далі – ГПЗ), показник 95,4 на 100 тисяч населення, та 28 випадків серед пацієнтів, клінічний стан яких підлягав визначенню випадку тяжкої гострої респіраторної інфекції (далі – ТГРІ).

## Резюме з початку сезону по Україні

- інтенсивний показник захворюваності на 14,8 % менше аналогічного періоду минулого сезону;
- з 30 вересня 2019 року до 19 січня 2020 року перехворіло 6,2 % населення країни;
- госпіталізовано 67 113 осіб, із них 78,7 % – діти віком до 17 років;
- всього з 40 тижня 2019 року до 03 тижня 2020 року зареєстровано дев'ять летальних випадків, що підтверджено методом ПЛР;
- з початку епідемічного сезону проти грипу вакциновано 231 977 осіб;
- за даними 6 дозорних центрів зареєстровано 183 випадки пацієнтів із ГПЗ, серед них методом ПЛР обстежено 113 осіб, отримано 13 позитивних результатів на грип (**визначено віруси грипу типів А(Н1)pdm09 – 6, А(Н3) – 2 та В – 5**), та 389 випадків серед пацієнтів із ТГРІ, із них методом ПЛР обстежено 245 осіб, отримано 43 позитивних результати на грип (**визначено віруси грипу типів А(Н1)pdm09 – 28, А(Н3) – 8, А не субтипіваних – 4 та В – 3**).

## Захворюваність на грип та ГРВІ в сусідніх країнах (за 02 тиждень 2019 року)

За даними спільного бюлетеню Всесвітньої організації охорони здоров'я та Європейського Центру по контролю за хворобами (<http://flunewseurope.org>) в Угорщині, Румунії та Молдові зафіксовано інтенсивність грипу, що не перевищує базовий рівень. В Польщі, Словаччині та Росії інтенсивність грипу низька.

В Росії, Угорщині та Словаччині відзначалося спорадичне географічне поширення грипу, в Румунії та Молдові – локальне, а в Польщі – регіональне.

На звітному тижні інформацію щодо інтенсивності та географічного поширення грипу не надали Білорусь (малюнок 1).

Карта географічного поширення грипу в країнах Європейського Регіону

- відсутня інформація
- спорадичне
- локальне
- регіональне
- широке

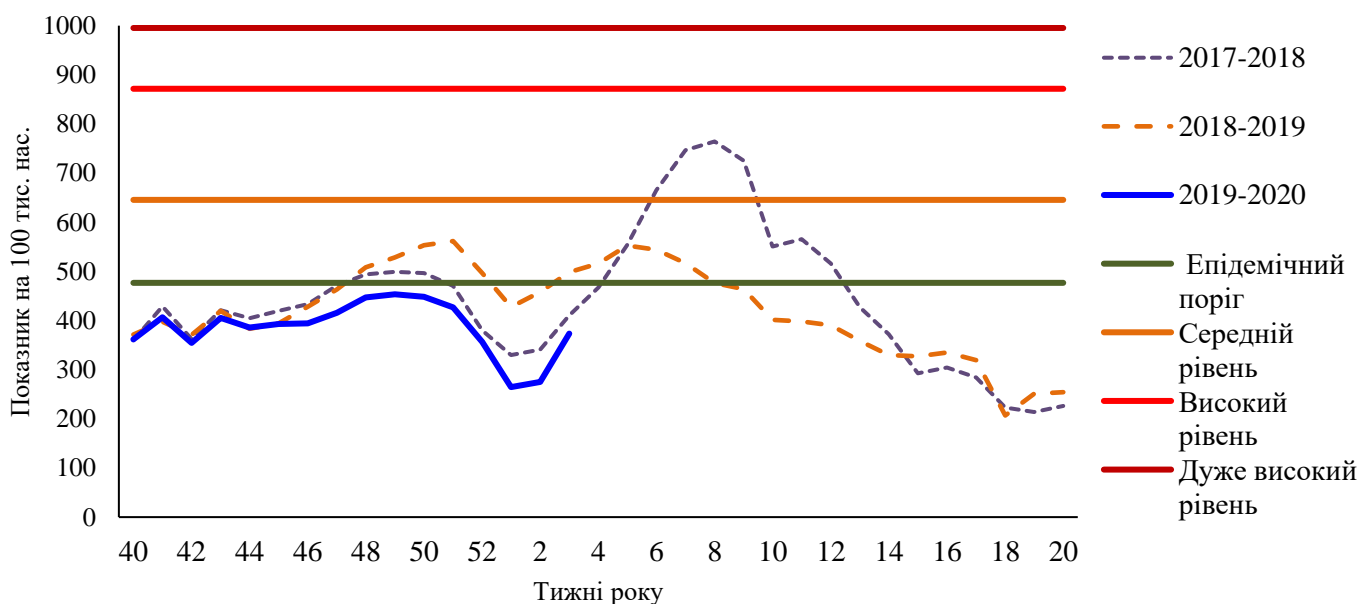


Мал.1. Адаптовано на основі карти географічного поширення грипу в країнах Європейського Регіону (<http://flunewseurope.org>) за 02 тиждень 2020 року

### Аналіз даних рутинного епідеміологічного нагляду

Рутинний епідеміологічний нагляд за ГРВІ здійснюється серед усіх закладів охорони здоров'я України.

На звітному тижні на ГРВІ захворіло 142 659 осіб, із них 60,3 % діти віком до 17 років. Інтенсивний показник захворюваності становить 373,1 на 100 тисяч населення, що на 21,7 % менше епідемічного порогу по Україні (малюнок 2).



Мал.2. Інтенсивні показники та рівні епідемічної активності захворюваності на грип та ГРВІ по Україні

У більшості регіонів України активність грипу та ГРВІ знаходилась на неепідемічних рівнях, за винятком Тернопільської області, де зареєстрована низька епідемічна активність грипу та ГРВІ. На малюнку 2 показаний розподіл рівнів епідемічної активності захворюваності на грип та ГРВІ серед регіонів України.

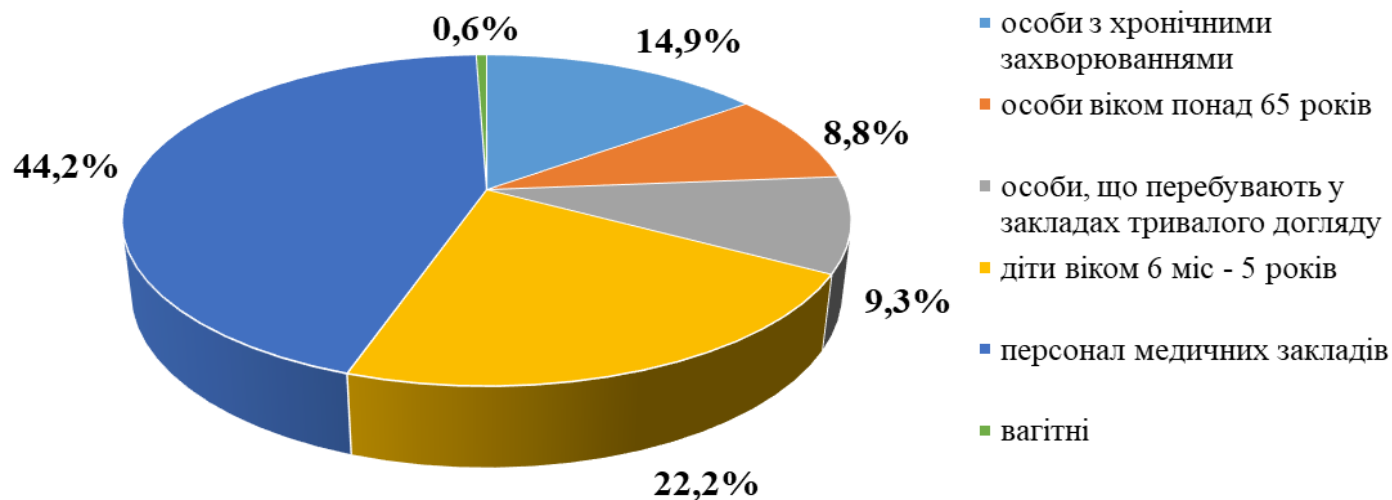


Мал.3. Розподіл рівнів епідемічної активності захворюваності на грип та ГРВІ по регіонах (Україна, 03 тиждень 2020)

Госпіталізовано 3,7% від загальної кількості захворілих. Найбільше госпіталізованих серед дітей віком 0 – 4 роки, найменше – серед осіб віком 65 років і старше.

На звітному тижні зареєстровано три летальних випадки, що підтверджено методом ПЛР; в двох випадках визначені фрагменти РНК вірусів грипу типів А(Н1)рdm09 та ще в одному – А не субтипований.

З початку епідемічного сезону проти грипу вакциновано 231 977 осіб, в тому числі 107 387 осіб із груп медичного та епідемічного ризиків (малюнок 4).



Мал.4. Питома вага щеплень проти грипу серед груп ризику, 03 тиждень 2020

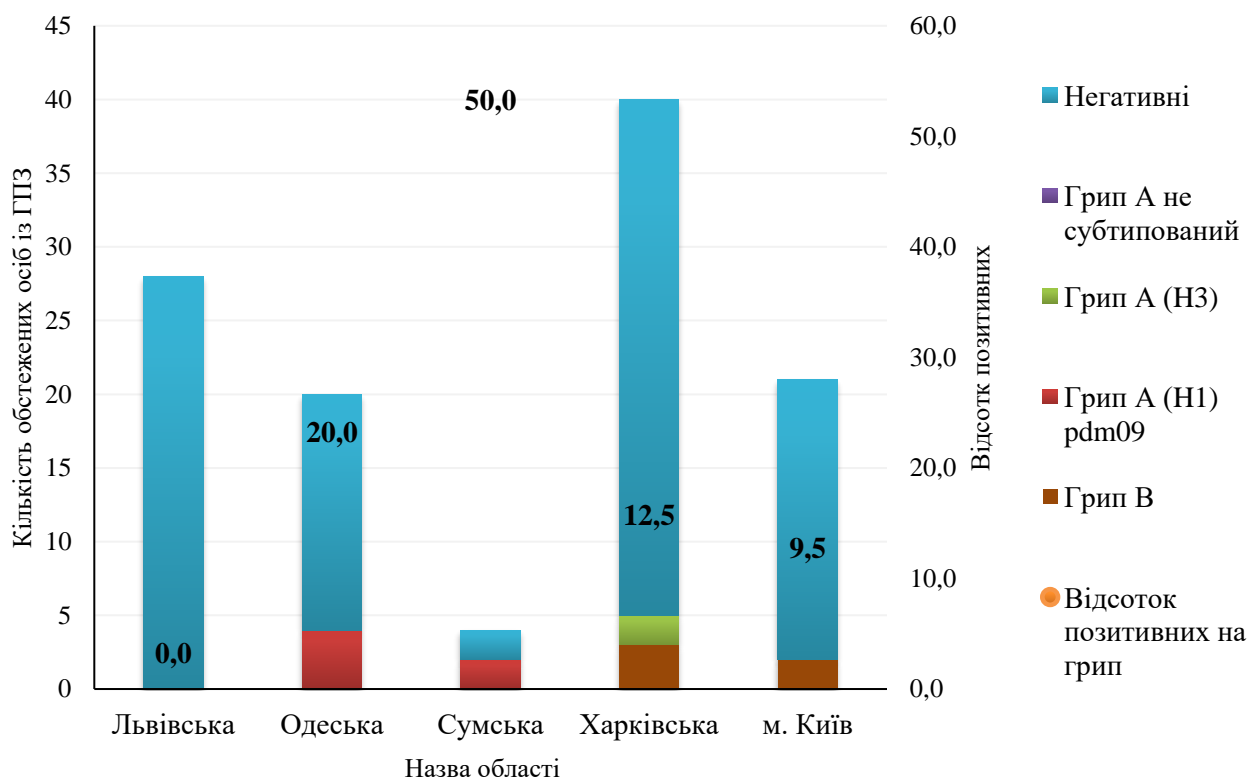
## Аналіз даних дозорного епідеміологічного нагляду

Дозорний епідеміологічний нагляд за грипом та ГРВІ (далі –ДЕН) здійснюється у 6 областях України згідно географічного розподілу (північ – м. Київ, схід – мм. Суми та Харків, південь – м. Одеса, захід – м. Львів, центр – м. Кропивницький).

ДЕН забезпечують 7 закладів первинної медико-санітарної допомоги (далі – ПМСД) та 11 стаціонарних закладів охорони здоров'я (далі – дозорні лікарні).

У **закладах ПМСД** протягом 03 тижня 2020 року зареєстровано 36 пацієнтів, клінічний стан яких підлягав визначенню випадку ГПЗ, показник 95,4 на 100 тисяч населення; у 17 пацієнтів із ГПЗ було відібрано зразки матеріалів для обстеження методом ПЛР. За результатами досліджень в Одеській та Сумській областях визначено по 1 вірусу типу **грипу А(Н1)pdm09**, а в Харківській – 2 віруси типу А(Н3) та 2 віруси грипу **типу В**.

З початку епідемічного сезону лабораторно обстежено 183 особи, отримано 13 позитивних результатів на грип: в 5 випадках визначено віруси грипу типів В, в 6 – А(Н1)pdm09 та 2 – А(Н3) (малюнок 5).



Мал.5. Результати обстеження осіб із ГПЗ та відсоток отриманих позитивних результатів на грип з початку епідемічного сезону 2019 - 2020

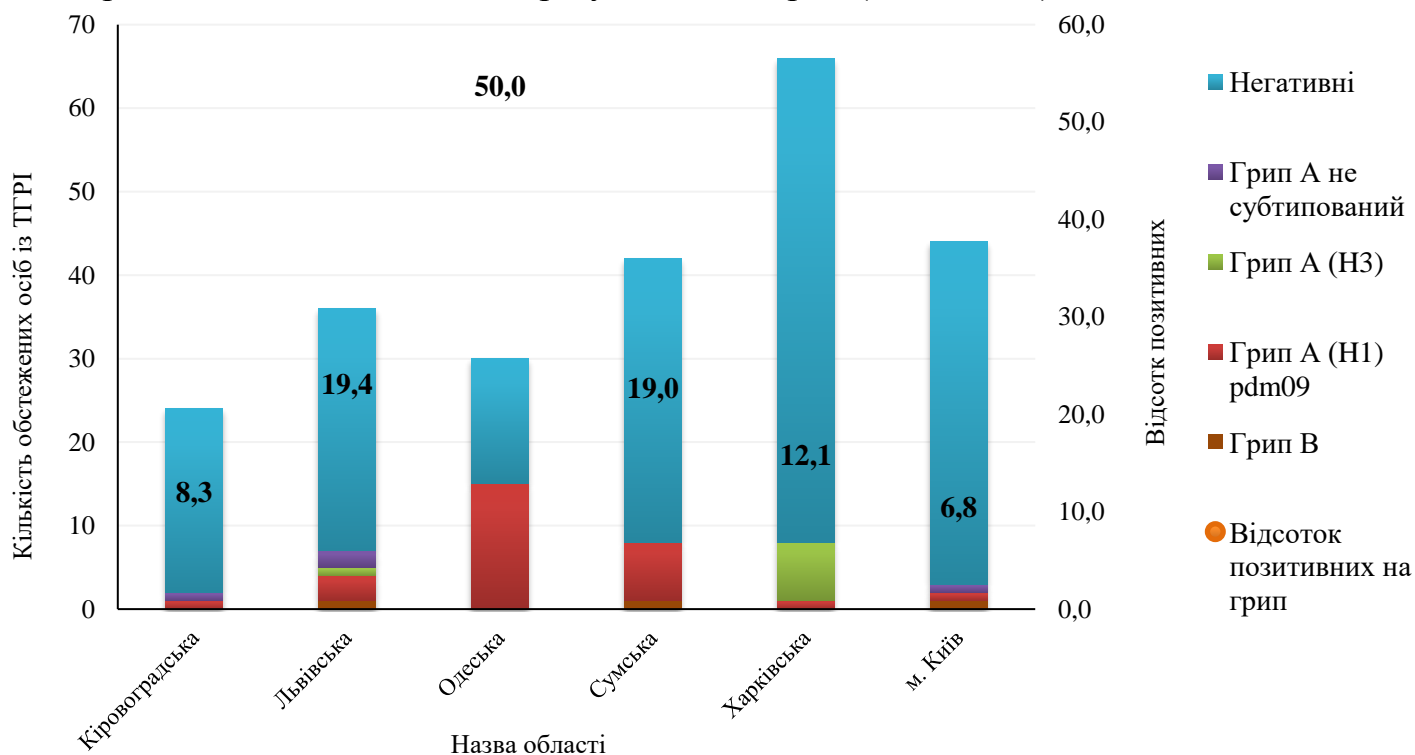
Протягом звітного тижня у **дозорних лікарнях** зареєстровано 28 випадків ТГРІ, що становить 3,3 % від кількості госпіталізованих від усіх причин, у всіх пацієнтів було відібрано зразки матеріалів для обстеження методом ПЛР.

Віруси грипу типу А не субтипований визначили в Кіровоградській (1 зразок) та Львівській (2 зразки) областях; віруси грипу типу А(Н1)pdm09 визначено в Одеській (1 зразок), Сумській (2 зразки), Харківській (1 зразок) (таблиця 1).

Показники	ГПЗ поточний тиждень	ГПЗ з початку сезону	ТГРІ поточний тиждень	ТГРІ з початку сезону
<b>Кількість досліджених зразків матеріалу</b>	<b>17</b>	<b>113</b>	<b>28</b>	<b>245</b>
Відсоток позитивних зразків	35,3%	12,4%	25,0%	21,6%
<b>Кількість вірусів грипу, із них:</b>	<b>6</b>	<b>13</b>	<b>7</b>	<b>43</b>
А	4	8	7	40
А(Н1)рdm09	2	6	4	28
А(Н3)	2	2	0	8
А не субтипівані	0	0	3	4
В	2	5	0	3
<b>Інші віруси респіраторної групи інфекцій, із них:</b>	<b>0</b>	<b>1</b>	<b>0</b>	<b>10</b>
Парагрип	0	0	0	5
Аденовірус	0	1	0	2
РС-віруси	0	0	0	1
Риновіруси	0	0	0	1
Коронавірус	0	0	0	0
Метапневмовірус	0	0	0	0
Бокавірус	0	0	0	1

Таблиця 1. Результати досліджень зразків матеріалів із дозорних джерел за 03 тиждень 2020 року та з початку сезону

З початку епідемічного сезону лабораторно обстежено 245 осіб із ТГРІ, отримано 21,6 % позитивних результатів на грип (малюнок 6).



Мал.6. Результати обстеження осіб із ТГРІ та відсоток отриманих позитивних результатів на грип із початку епідемічного сезону 2019 - 2020