



ІНФОРМАЦІЙНИЙ БЮЛЕТЕНЬ «Грип та ГРВІ в Україні»

за 07 тиждень
(10 – 16.02.2020)

Дата випуску:
18.02.2020

www.phc.org.ua
fb.com/phc.org.ua



ЦЕНТР
ГРОМАДСЬКОГО
ЗДОРОВ'Я

Резюме за 07 тиждень по Україні

- захворюваність на грип та ГРВІ перевищила епідемічний поріг **на 34,4 %** та знаходиться на середньому рівні інтенсивності;
 - зафіксовано широке географічне поширення грипу;
 - зареєстровано десять летальних випадків, що підтверджено методом полімеразної ланцюгової реакції (далі – ПЛР);
 - за тиждень проти грипу щеплено 776 осіб;
 - за даними 6 дозорних центрів зареєстровано 66 пацієнтів, клінічний стан яких підлягав визначенню випадку грипоподібного захворювання (далі – ГПЗ), показник 174,9 на 100 тисяч населення, та 134 випадки серед пацієнтів, клінічний стан яких підлягав визначенню випадку тяжкої гострої респіраторної інфекції (далі – ТГРІ).

Резюме з початку сезону по Україні

- інтенсивний показник захворюваності на 6,8 % менше аналогічного періоду минулого сезону;
 - з 30 вересня 2019 року до 16 лютого 2020 року перехворіло 8,7 % населення країни;
 - госпіталізовано 104 025 осіб, із них 76,1 % – діти віком до 17 років;
 - всього з 40 тижня 2019 року до 07 тижня 2020 року зареєстровано тридцять вісім летальних випадків, що підтверджено методом ПЛР;
 - з початку епідемічного сезону проти грипу вакциновано 237 120 осіб;
 - за даними 6 дозорних центрів зареєстровано 458 випадків серед пацієнтів із ГПЗ, із них методом ПЛР обстежено 248 осіб, отримано 58 позитивних результатів на грип (визначено **віруси грипу типів А(Н1)pdm09 – 40, А(Н3) – 2, А не субтипований – 8 та В – 8**), та 878 випадків серед пацієнтів із ТГРІ, із них методом ПЛР обстежено 430 осіб, отримано 137 позитивних результатів на грип (визначено **віруси грипу типів А(Н1)pdm09 – 101, А(Н3) – 8, А не субтипований – 23 та В – 5**).

Захворюваність на грип та ГРВІ в сусідніх країнах (за 06 тиждень 2019 року)

За даними спільного бюлетеню Всесвітньої організації охорони здоров'я та Європейського Центру по контролю за хворобами (<http://flunewseurope.org>) в Білорусі інтенсивність грипу знаходилася на базовому рівні. Словаччина та Угорщина звітували про низьку активність. Польща, Молдова та Росія повідомили про середній рівень інтенсивності, а Румунія – про високий.

В Білорусі відзначалося спорадичне географічне поширення грипу, в Словаччині – локальне; щодо широкого географічного поширення грипу звітувала Польща, Угорщина, Румунія, Молдова та Росія (малюнок 1).

Карта географічного поширення грипу в країнах Європейського Регіону

- спорадичне
- локальне
- широке

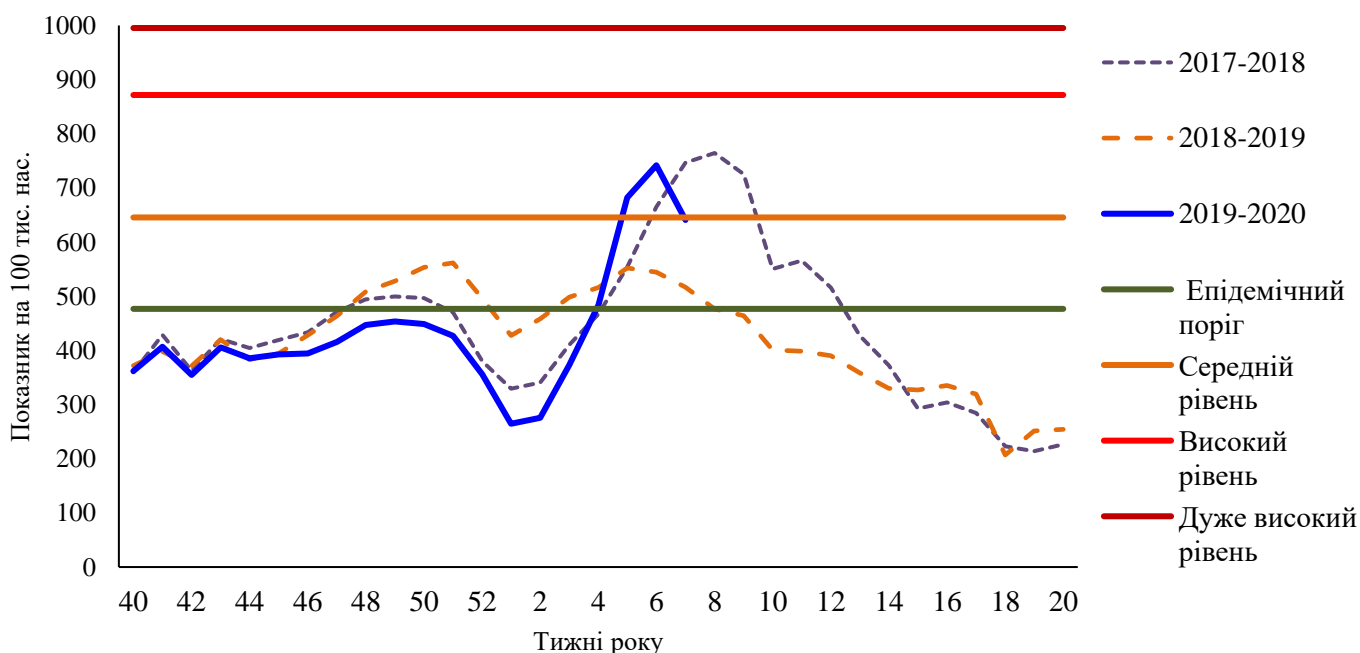


Мал.1. Адаптовано на основі карти географічного поширення грипу в країнах Європейського Регіону (<http://flunewseurope.org>) за 06 тиждень 2020 року

Аналіз даних рутинного епідеміологічного нагляду

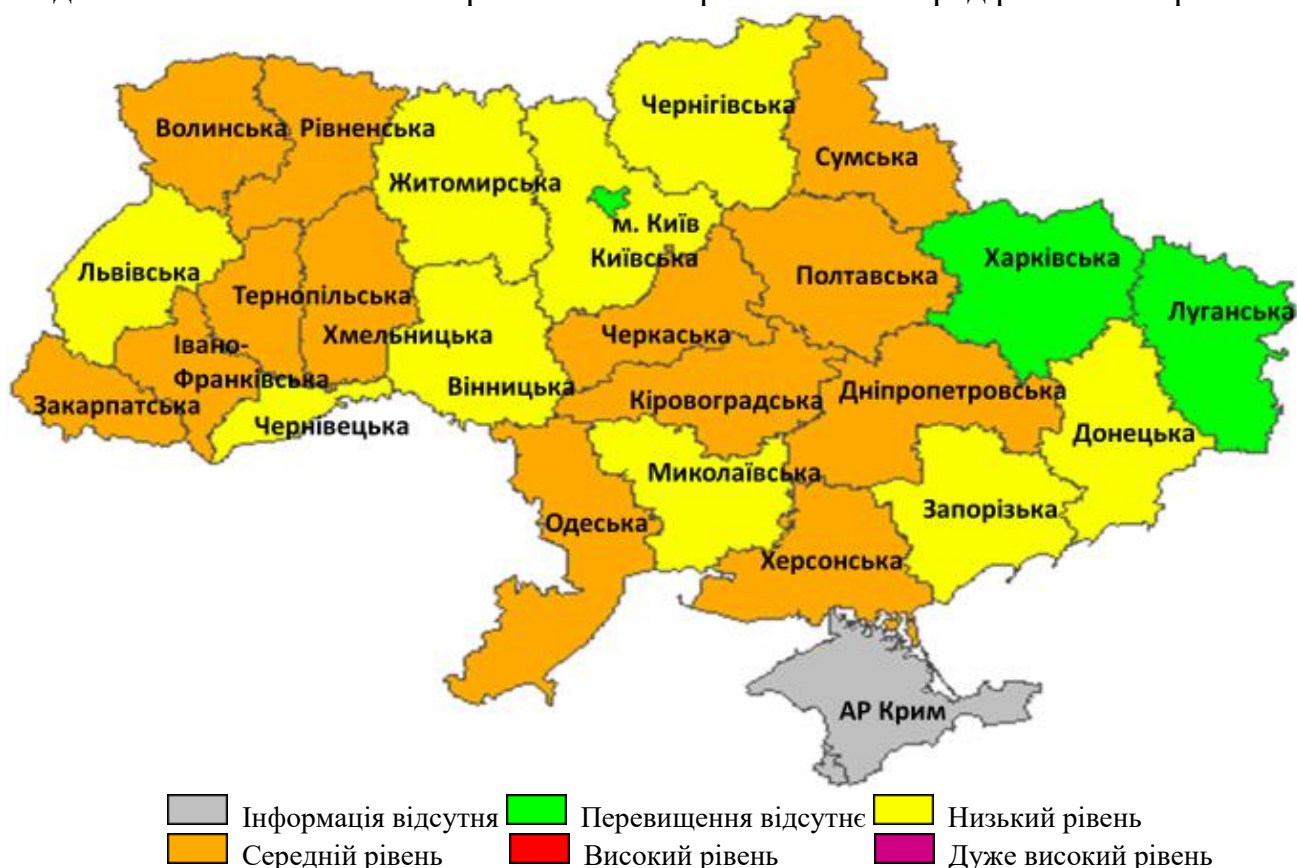
Рутинний епідеміологічний нагляд за ГРВІ здійснюється серед усіх закладів охорони здоров'я України.

На звітному тижні на ГРВІ захворіло 245 055 осіб, із них 61,4 % діти віком до 17 років. Інтенсивний показник захворюваності становить 640,9 на 100 тисяч населення, що на 34,4 % більше епідемічного порогу по Україні (малюнок 2).



Мал.2. Інтенсивні показники та рівні епідемічної активності захворюваності на грип та ГРВІ по Україні

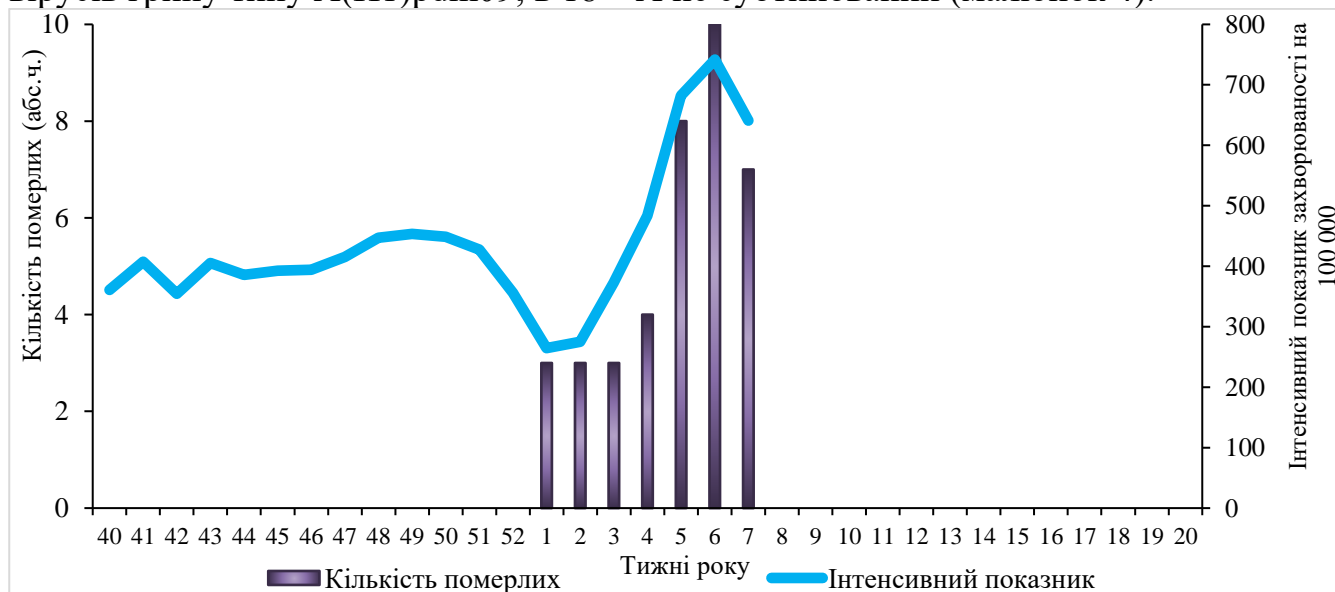
В Харківській, Луганській областях та в м. Києві зберігається неепідемічний рівень активності. В усіх інших областях України зареєстрована епідемічна активність різної інтенсивності. На малюнку 3 показаний розподіл рівнів епідемічної активності захворюваності на грип та ГРВІ серед регіонів України.



Мал.3. Розподіл рівнів епідемічної активності захворюваності на грип та ГРВІ, Україна, 07 тиждень 2020

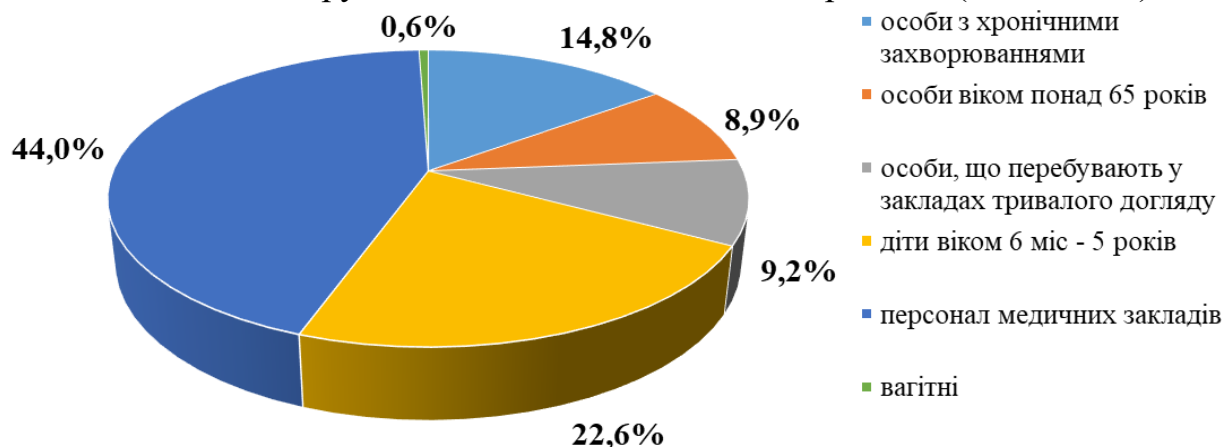
Госпіталізовано 3,5 % від загальної кількості захворілих. Найбільше госпіталізованих серед дітей віком 0 – 4 роки, найменше – серед осіб віком 65 років і старше.

Всього з початку сезону зареєстровано 38 летальних випадків внаслідок грипу, що підтверджено методом ПЛР; в 20 випадках визначені фрагменти РНК вірусів грипу типу А(Н1)рdm09, в 18 – А не субтипований (малюнок 4).



Мал.4. Летальні випадки внаслідок грипу, що підтверджені методом ПЛР, та інтенсивний показник захворюваності, сезон 2019 - 2020

З початку епідемічного сезону проти грипу вакциновано 237 120 осіб, в тому числі 110 064 особи із груп медичного та епідемічного ризиків (малюнок 5).



Мал.5. Питома вага щеплень проти грипу серед груп ризику, 07 тиждень 2020

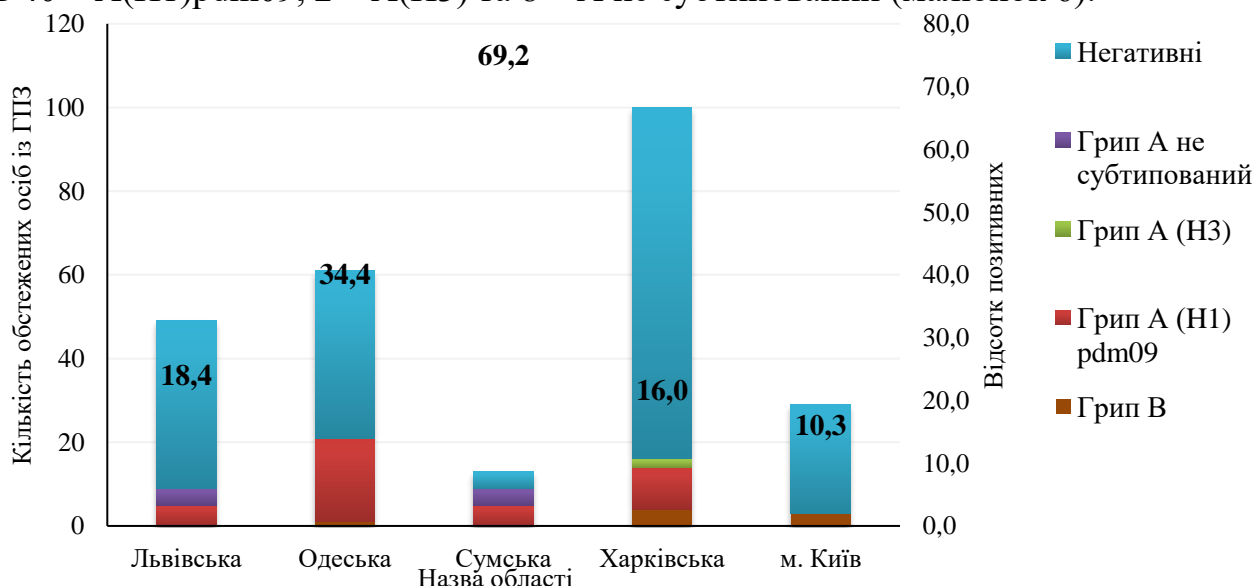
Аналіз даних дозорного епідеміологічного нагляду

Дозорний епідеміологічний нагляд за грипом та ГРВІ (далі –ДЕН) здійснюється у 6 областях України згідно географічного розподілу (північ – м. Київ, схід – мм. Суми та Харків, південь – м. Одеса, захід – м. Львів, центр – м. Кропивницький).

ДЕН забезпечують 7 закладів первинної медико-санітарної допомоги (далі – ПМСД) та 11 стаціонарних закладів охорони здоров'я (далі – дозорні лікарні).

У **закладах ПМСД** протягом 07 тижня 2020 року зареєстровано 66 пацієнтів, клінічний стан яких підлягав визначенню випадку ГПЗ, показник 174,9 на 100 тисяч населення; у 28 пацієнтів із ГПЗ було відібрано зразки матеріалів для обстеження методом ПЛР. За результатами досліджень визначено віруси грипу типу **A(H1)pdm09** в Одеській (1) та Харківській (2) областях, а в Львівській (4) та Сумській (1) областях – віруси грипу А не субтипований. Також в Харківській області в одному випадку визначено вірус грипу типу **В**.

З початку епідемічного сезону лабораторно обстежено 252 особи, отримано 58 позитивних результатів на грип: в 8 випадках визначено віруси грипу типів В, в 40 – A(H1)pdm09, 2 – A(H3) та 8 – А не субтипований (малюнок 6).



Мал.6. Результати обстеження осіб із ГПЗ та відсоток отриманих позитивних результатів на грип з початку епідемічного сезону 2019 - 2020

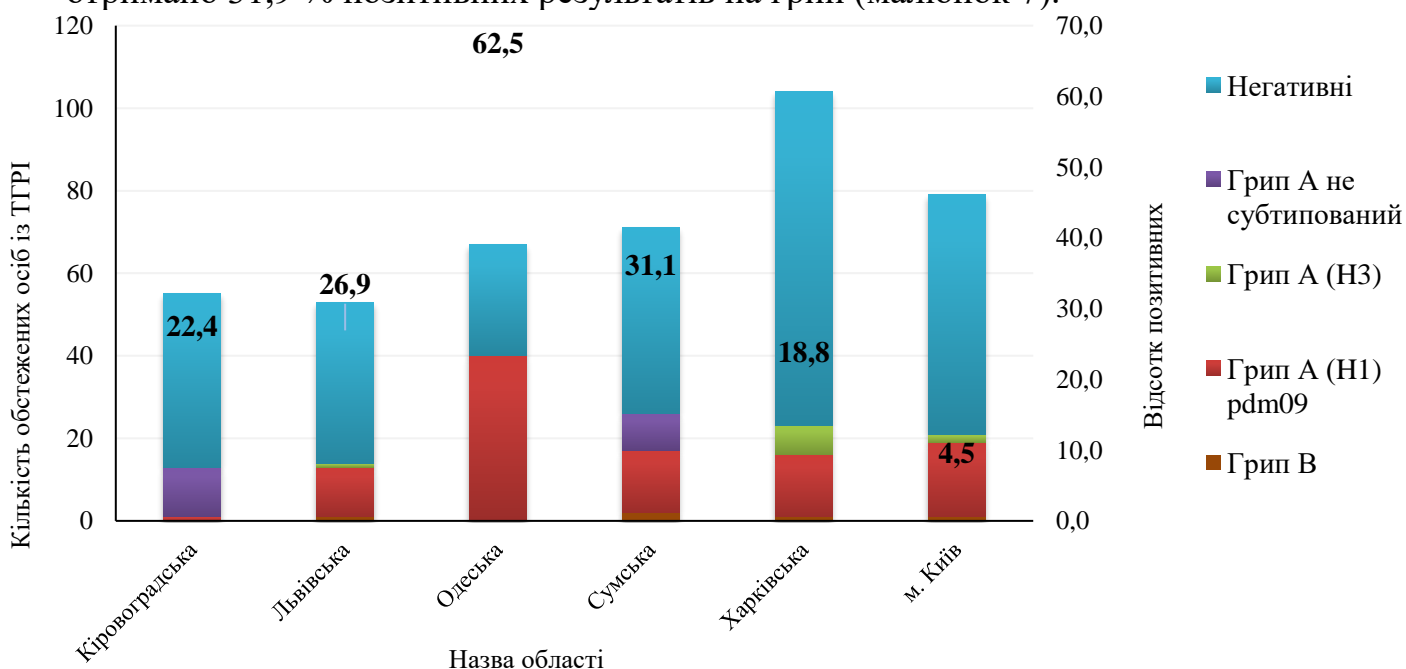
Протягом звітного тижня у дозорних лікарнях зареєстровано 134 випадки ТГРІ, що становить 13,5 % від кількості госпіталізованих від усіх причин, у 41 пацієнта було відібрано зразки матеріалів для обстеження методом ПЛР.

Віруси грипу А не субтипований визначили в Кіровоградській (2) та Сумській (4) областях; віруси грипу типу А(Н1)рdm09 – в Харківській (5) області та м. Києві (4) (таблиця 1).

Показники	ГПЗ поточний тиждень	ГПЗ з початку сезону	ТГРІ поточний тиждень	ТГРІ з початку сезону
Кількість досліджених зразків матеріалу	28	248	41	430
Відсоток позитивних зразків	32,1%	23,4%	36,6%	31,9%
Кількість вірусів грипу, із них:	9	58	15	137
А	8	50	15	132
А(Н1)рdm09	3	40	9	101
А(Н3)	0	2	0	8
А не субтиповані	5	8	6	23
В	1	8	0	5
Інші віруси респіраторної групи інфекцій, із них:	0	14	0	27
Парагрип	0	5	0	9
Аденовірус	0	6	0	6
РС-віруси	0	1	0	4
Риновіруси	0	0	0	3
Бокавірус	0	0	0	1
Коронавірус	0	2	0	2
Метапневмовірус	0	0	0	2

Таблиця 1. Результати досліджень зразків матеріалів із дозорних джерел за 07 тиждень 2020 року та з початку сезону

З початку епідемічного сезону лабораторно обстежено 430 осіб із ТГРІ, отримано 31,9 % позитивних результатів на грип (малюнок 7).



Мал.7. Результати обстеження осіб із ТГРІ та відсоток отриманих позитивних результатів на грип із початку епідемічного сезону 2019 - 2020