



# ІНФОРМАЦІЙНИЙ БЮЛЕТЕНЬ «Грип та ГРВІ в Україні»



**за 11 тиждень**  
**(09 – 15.03.2020)**

Дата випуску:

17.03.2020

[www.phc.org.ua](http://www.phc.org.ua)

[fb.com/phc.org.ua](https://fb.com/phc.org.ua)



ЦЕНТР  
ГРОМАДСЬКОГО  
ЗДОРОВ'Я

## Резюме за 11 тиждень по Україні

- захворюваність на грип та ГРВІ перевищила епідемічний поріг на 10,6 % та знаходиться на низькому рівні інтенсивності;
- зафіксовано широке географічне поширення грипу;
- отримано повідомлення про три летальних випадки внаслідок грипу, що підтверджено методом полімеразної ланцюгової реакції (далі – ПЛР);
- за тиждень проти грипу щеплено 105 осіб;
- за даними 6 дозорних центрів зареєстровано 60 пацієнтів, клінічний стан яких підлягав визначенню випадку грипоподібного захворювання (далі – ГПЗ), показник 159,0 на 100 тисяч населення, та 190 випадків серед пацієнтів, клінічний стан яких підлягав визначенню випадку тяжкої гострої респіраторної інфекції (далі – ТГРІ).

## Резюме з початку сезону по Україні

- інтенсивний показник захворюваності на 1,2 % менше аналогічного періоду минулого сезону;
- з 30 вересня 2019 року до 15 березня 2020 року перехворіло 10,9 % населення країни;
- госпіталізовано 136 267 осіб, із них 74,9 % – діти віком до 17 років;
- всього з 40 тижня 2019 року до 11 тижня 2020 року зареєстровано шістдесят шість летальних випадків, що підтверджено методом ПЛР;
- з початку епідемічного сезону проти грипу вакциновано 237 936 осіб;
- за даними 6 дозорних центрів зареєстровано 704 випадки серед пацієнтів із ГПЗ, із них методом ПЛР обстежено 350 осіб, отримано 87 позитивних результати на грип (визначено **віруси грипу типів А(Н1)рdm09 – 53, А(Н3) – 3, А не субтипований – 20 та В – 11**), та 1544 випадки серед пацієнтів із ТГРІ, із них методом ПЛР обстежено 604 особи, отримано 214 позитивних результатів на грип (визначено **віруси грипу типів А (Н1) рdm09 – 154, А (Н3) – 8, А не субтипований – 38 та В – 14**).

## Захворюваність на грип та ГРВІ в сусідніх країнах (за 10 тиждень 2019 року)

За даними спільного бюлетеню Всесвітньої організації охорони здоров'я та Європейського Центру по контролю за хворобами (<http://flunewseurope.org>) в Румунії та Молдові інтенсивність грипу знаходилася на середньому рівні інтенсивності. Польща, Білорусь, Угорщина, Словаччина та Росія повідомили про низький рівень інтенсивності.

В Словаччині відзначалося локальне географічне поширення грипу. Щодо широкого географічного поширення грипу звітували Польща, Білорусь, Угорщина, Румунія, Молдова та Росія (малюнок 1).

Карта географічного поширення грипу в країнах Європейського Регіону

ЛОКАЛЬНЕ



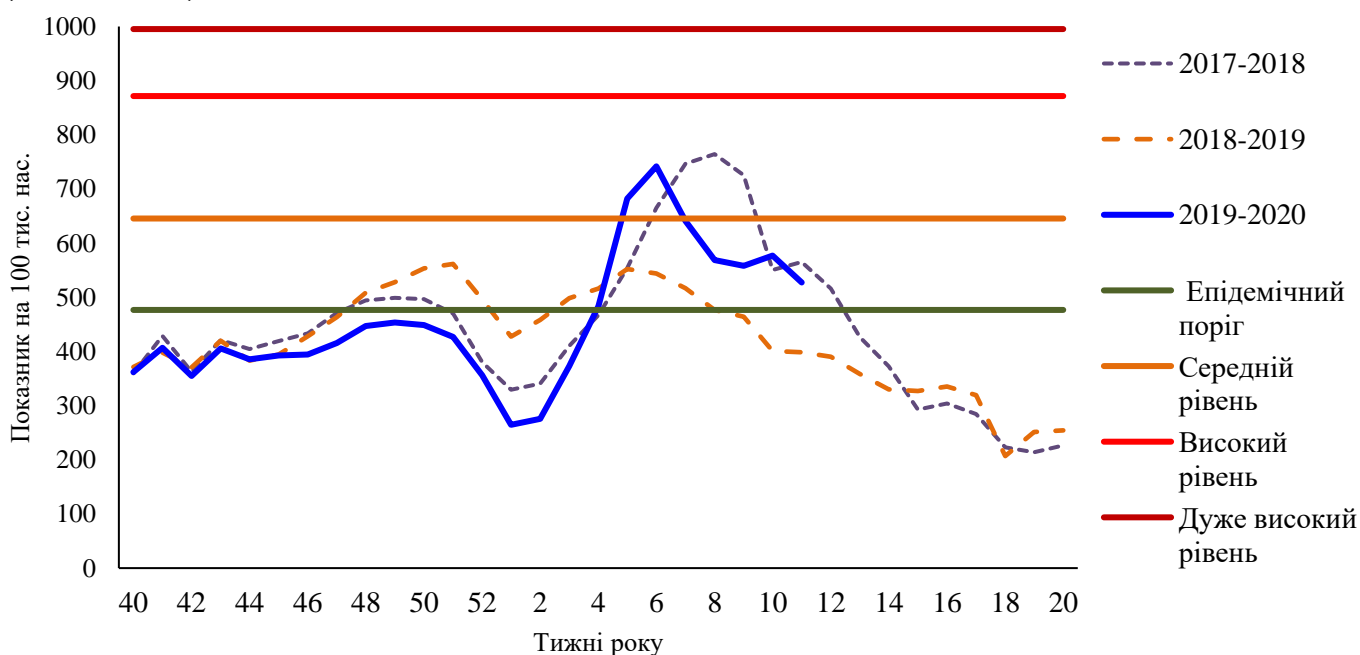
Created with mapchart.net ©

Мал.1. Адаптовано на основі карти географічного поширення грипу в країнах Європейського Регіону (<http://flunewseurope.org>) за 10 тижнів 2020 року

### Аналіз даних рутинного епідеміологічного нагляду

Рутинний епідеміологічний нагляд за ГРВІ здійснюється серед усіх закладів охорони здоров'я України.

На звітному тижні на ГРВІ захворіло 201 653 особи, із них 66,6 % діти віком до 17 років. Інтенсивний показник захворюваності становить 527,4 на 100 тисяч населення, що на 10,6 % більше епідемічного порогу по Україні (малюнок 2).



Мал.2. Інтенсивний показник захворюваності на грип і ГРВІ та рівень епідемічної активності, Україна

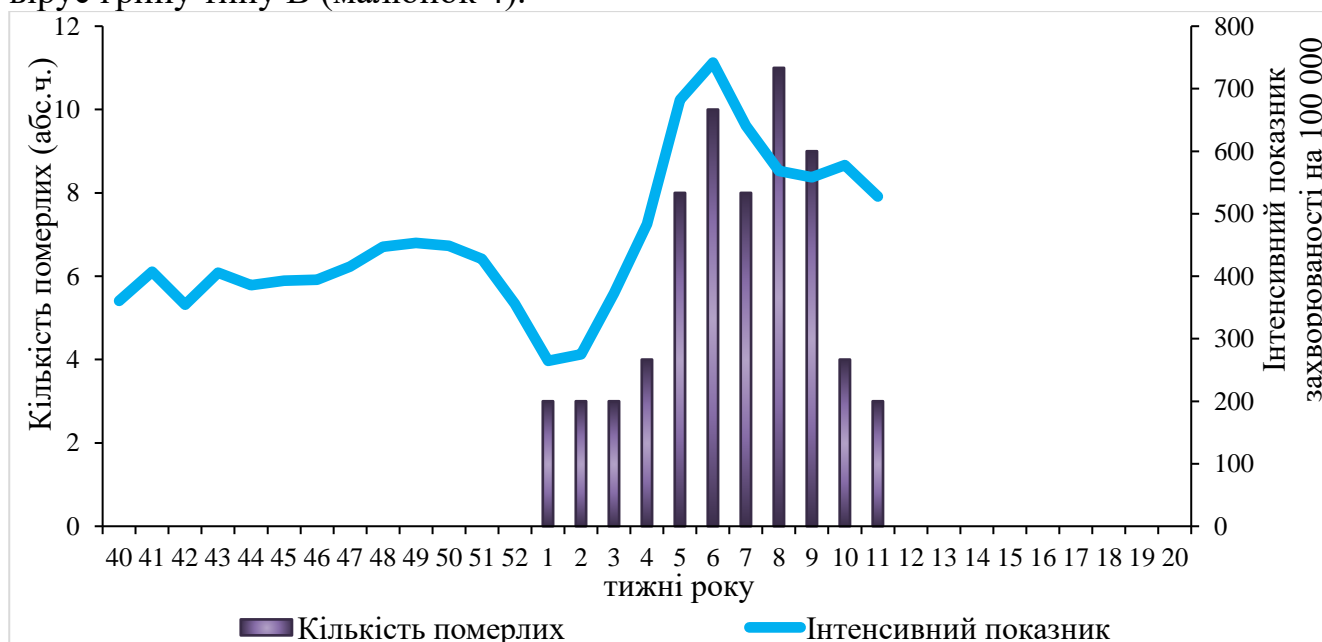
В Одеській області зберігається середня активність грипу та ГРВІ. В усіх інших областях України зареєстрована епідемічна активність різної інтенсивності. На малюнку 3 показаний розподіл рівнів епідемічної активності грипу та ГРВІ серед регіонів України.



Мал.3. Розподіл рівнів епідемічної активності грипу та ГРВІ, Україна, 11 тиждень 2020

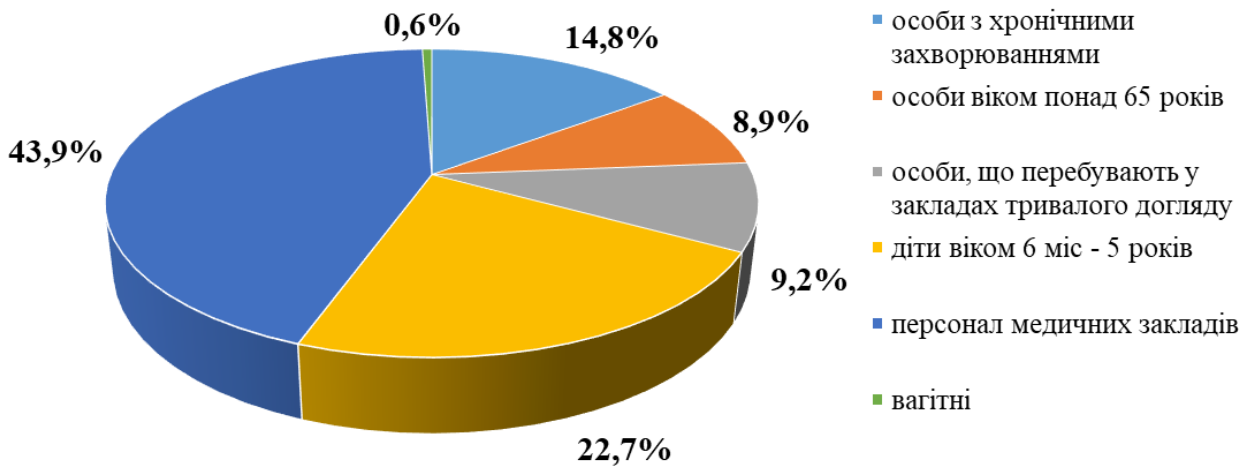
Госпіталізовано 3,8 % від загальної кількості захворілих. Найбільше госпіталізованих серед дітей віком 0 – 4 роки, найменше – серед осіб віком 65 років і старше.

Всього з початку сезону зареєстровано 66 летальних випадків внаслідок грипу, що підтверджено методом ПЛР; в 45 випадках визначені фрагменти РНК вірусів грипу типу А(Н1)pdm09, в 20 – А не субтипований та в одному випадку – вірус грипу типу В (малюнок 4).



Мал.4. Летальні випадки внаслідок грипу, що підтверджені методом ПЛР, та інтенсивний показник захворюваності, сезон 2019 - 2020

З початку епідемічного сезону проти грипу вакциновано 237 936 осіб, в тому числі 110 464 особи із груп медичного та епідемічного ризиків (малюнок 5).



Мал.5. Питома вага щеплень проти грипу серед груп ризику, 11 тиждень 2020

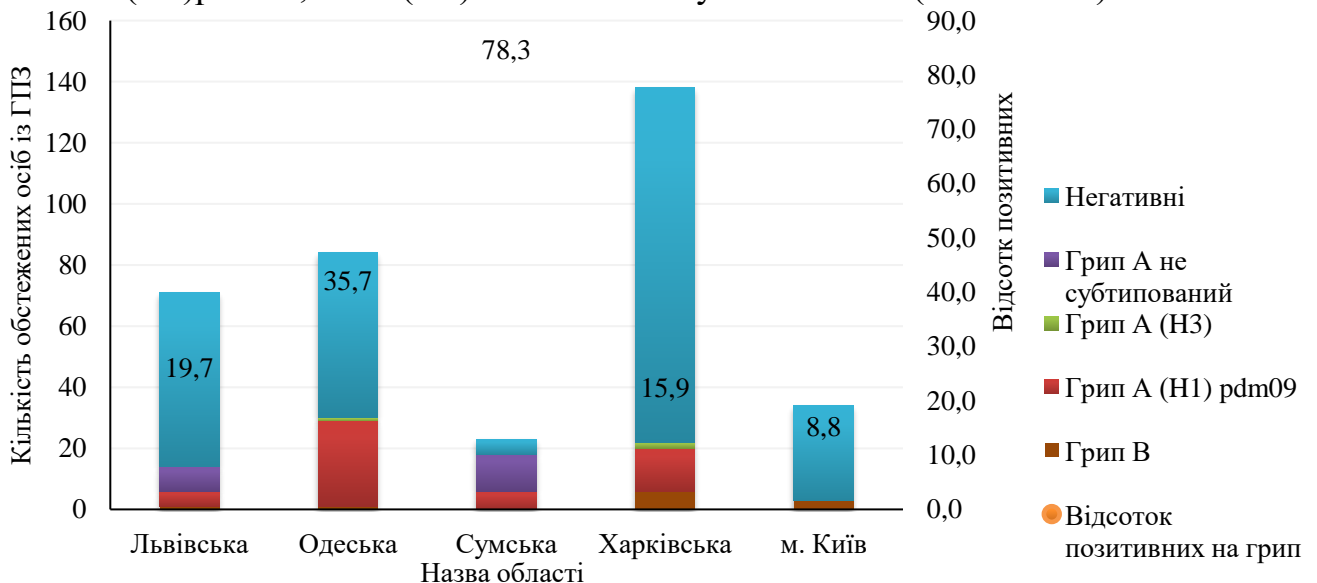
### Аналіз даних дозорного епідеміологічного нагляду

Дозорний епідеміологічний нагляд за грипом та ГРВІ (далі –ДЕН) здійснюється у 6 областях України згідно географічного розподілу (північ – м. Київ, схід – мм. Суми та Харків, південь – м. Одеса, захід – м. Львів, центр – м. Кропивницький).

ДЕН забезпечують 7 закладів первинної медико-санітарної допомоги (далі – ПМСД) та 11 стаціонарних закладів охорони здоров'я (далі – дозорні лікарні).

У **закладах ПМСД** протягом 11 тижня 2020 року зареєстровано 60 пацієнтів, клінічний стан яких підлягав визначенню випадку ГПЗ, показник 159,0 на 100 тисяч населення; у 13 пацієнтів із ГПЗ було відібрано зразки матеріалів для обстеження методом ПЛР. За результатами досліджень визначено віруси грипу типу А(Н1)рdm09 у Харківській (1) та Сумській (1) областях, вірус грипу А не субтипований – у Львівській (1) області.

З початку епідемічного сезону лабораторно обстежено 350 осіб, отримано 87 позитивних результатів на грип: в 11 випадках визначено віруси грипу типів В, в 53 – А(Н1)рdm09, 3 – А(Н3) та 20 – А не субтипований (малюнок 6).



Мал.6. Результати обстеження осіб із ГПЗ та відсоток отриманих позитивних результатів на грип з початку епідемічного сезону 2019 - 2020

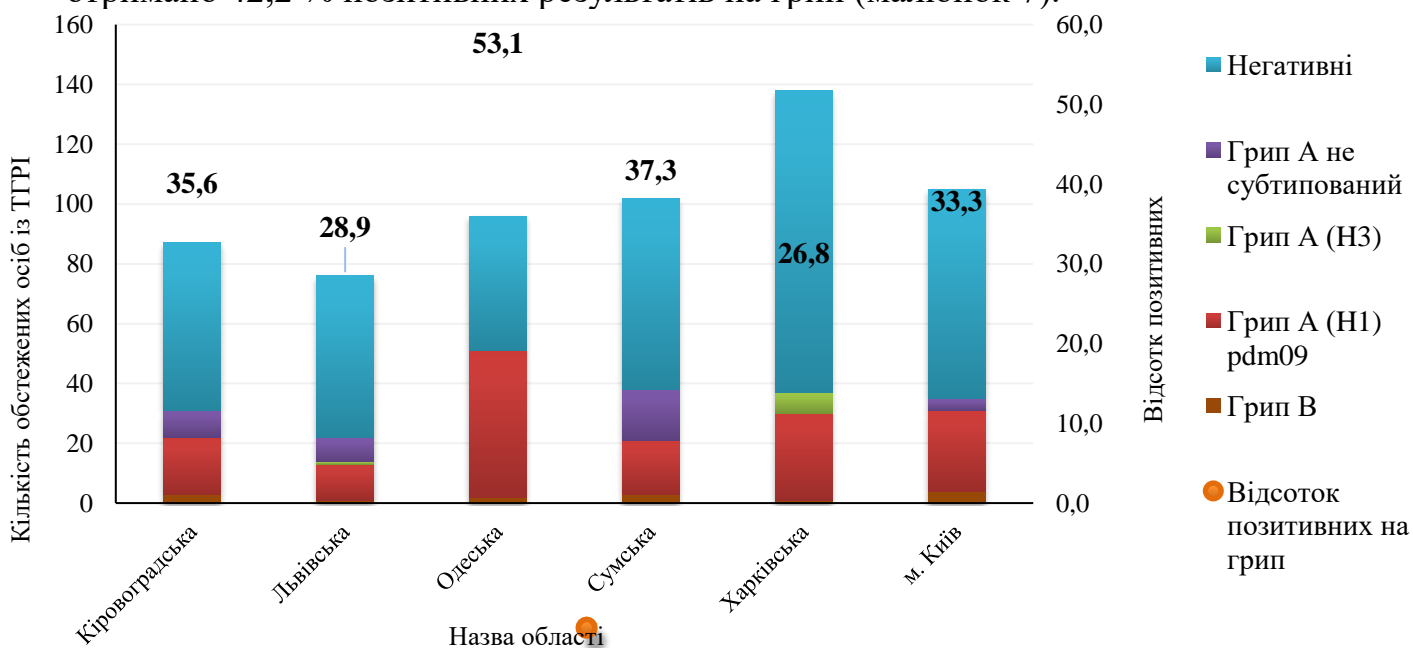
Протягом звітного тижня у дозорних лікарнях зареєстровано 190 випадків ТГРІ, що становить 19,0 % від кількості госпіталізованих від усіх причин, у 41 пацієнта було відібрано зразки матеріалів для обстеження методом ПЛР.

Віруси грипу А не субтипований визначили в Львівській (1) області; типу А(Н1)рdm09 – в Кіровоградській (3), Харківській (2) та Сумській (2) областях (таблиця 1).

Показники	ГПЗ поточний тиждень	ГПЗ з початку сезону	ТГРІ поточний тиждень	ТГРІ з початку сезону
<b>Кількість досліджених зразків матеріалу</b>	<b>13</b>	<b>350</b>	<b>41</b>	<b>604</b>
Відсоток позитивних зразків	23,1%	28,9%	31,7%	42,2%
<b>Кількість вірусів грипу, із них:</b>	<b>3</b>	<b>87</b>	<b>8</b>	<b>214</b>
<b>А</b>	3	76	8	200
А(Н1)рdm09	2	53	7	154
А(Н3)	0	3	0	8
А не субтиповані	1	20	1	38
<b>В</b>	0	11	0	14
<b>Інші віруси респіраторної групи інфекцій, із них:</b>	<b>0</b>	<b>14</b>	<b>5</b>	<b>41</b>
Парагрип	0	5	0	9
Аденовірус	0	6	1	8
РС-віруси	0	1	1	9
Риновіруси	0	0	3	8
Бокавірус	0	0	0	1
Коронавіруси видів OC43, E229, NL63, HKU1	0	2	0	3
Метапневмовірус	0	0	0	3

Таблиця 1. Результати досліджень зразків матеріалів із дозорних джерел за 11 тиждень 2020 року та з початку сезону

З початку епідемічного сезону лабораторно обстежено 604 особи з ТГРІ, отримано 42,2 % позитивних результатів на грип (малюнок 7).



Мал.7. Результати обстеження осіб із ТГРІ та відсоток отриманих позитивних результатів на грип із початку епідемічного сезону 2019 - 2020