



ІНФОРМАЦІЙНИЙ БЮЛЕТЕНЬ «Грип та ГРВІ в Україні»



за 10 тиждень
(02 – 08.03.2020)

Дата випуску:

11.03.2020

www.phc.org.ua

fb.com/phc.org.ua



ЦЕНТР
ГРОМАДСЬКОГО
ЗДОРОВ'Я

Резюме за 10 тижень по Україні

- захворюваність на грип та ГРВІ перевищила епідемічний поріг на 21,2 % та знаходиться на низькому рівні інтенсивності;
- зафіксовано широке географічне поширення грипу;
- отримано повідомлення про дев'ять летальних випадків внаслідок грипу, що підтверджено методом полімеразної ланцюгової реакції (далі – ПЛР);
- за тиждень проти грипу щеплено 216 осіб;
- за даними 6 дозорних центрів зареєстровано 66 пацієнтів, клінічний стан яких підлягав визначенню випадку грипоподібного захворювання (далі – ГПЗ), показник 174,9 на 100 тисяч населення, та 164 випадки серед пацієнтів, клінічний стан яких підлягав визначенню випадку тяжкої гострої респіраторної інфекції (далі – ТГРІ).

Резюме з початку сезону по Україні

- інтенсивний показник захворюваності на 2,5 % менше аналогічного періоду минулого сезону;
- з 30 вересня 2019 року до 08 березня 2020 року перехворіло 10,4 % населення країни;
- госпіталізовано 128 437 осіб, із них 75,0 % – діти віком до 17 років;
- всього з 40 тижня 2019 року до 09 тижня 2020 року зареєстровано шістдесят три летальних випадки, що підтверджено методом ПЛР;
- з початку епідемічного сезону проти грипу вакцинована 237 831 особа;
- за даними 6 дозорних центрів зареєстровано 644 випадки серед пацієнтів із ГПЗ, із них методом ПЛР обстежено 337 осіб, отримано 84 позитивних результати на грип (визначено **віруси грипу типів А(Н1)рdm09 – 51, А(Н3) – 3, А не субтипований – 19 та В – 11**), та 1354 випадки серед пацієнтів із ТГРІ, із них методом ПЛР обстежено 563 особи, отримано 206 позитивних результатів на грип (визначено **віруси грипу типів А (Н1) рdm09 – 147, А (Н3) – 8, А не субтипований – 37 та В – 14**).

Захворюваність на грип та ГРВІ в сусідніх країнах (за 09 тижень 2019 року)

За даними спільного бюлетеню Всесвітньої організації охорони здоров'я та Європейського Центру по контролю за хворобами (<http://flunewseurope.org>) в Словаччині інтенсивність грипу знаходилася на низькому рівні. Польща, Румунія та Росія повідомили про середній рівень інтенсивності, а Молдова – про високий.

В Словаччині відзначалося локальне географічне поширення грипу. Щодо широкого географічного поширення грипу звітували Польща, Румунія, Молдова та Росія.

На звітному тижні інформацію щодо інтенсивності та географічного поширення грипу не надали Білорусь та Угорщина (малюнок 1).

Карта географічного поширення грипу в країнах Європейського Регіону

- поширення відсутнє
- локальне
- широке

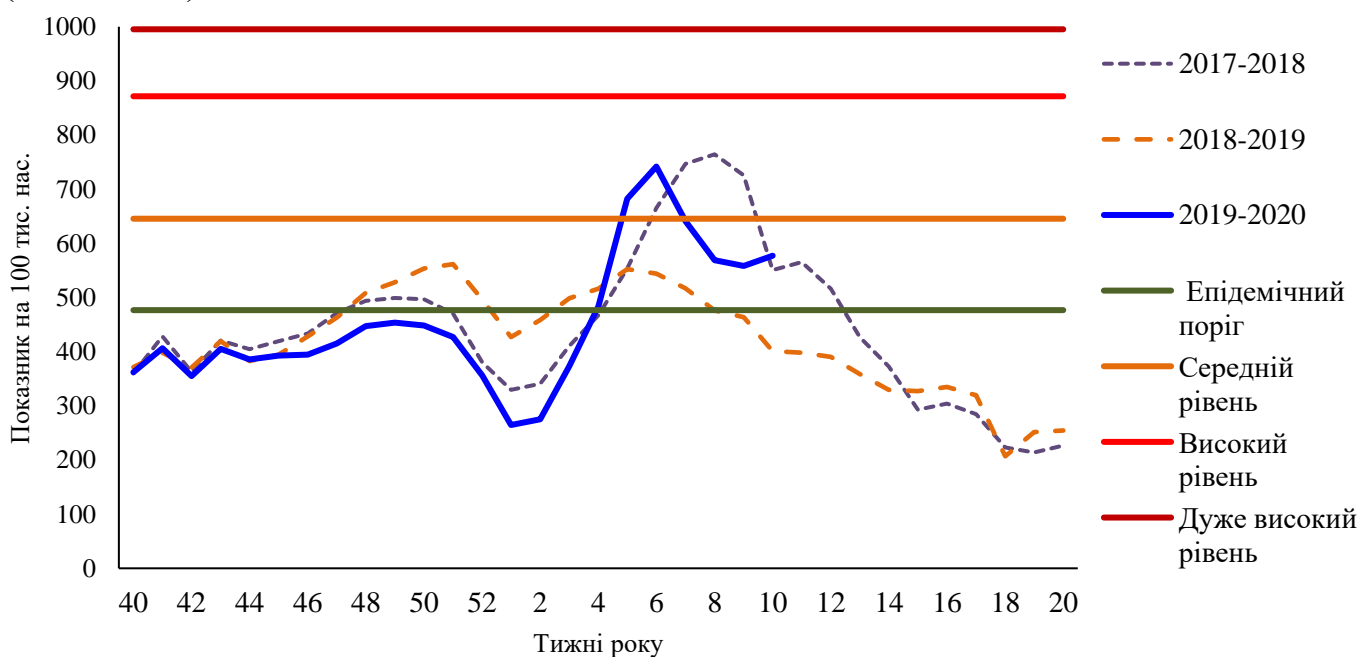


Мал.1. Адаптовано на основі карти географічного поширення грипу в країнах Європейського Регіону (<http://flunewseurope.org>) за 09 тиждень 2020 року

Аналіз даних рутинного епідеміологічного нагляду

Рутинний епідеміологічний нагляд за ГРВІ здійснюється серед усіх закладів охорони здоров'я України.

На звітному тижні на ГРВІ захворіло 220 932 особи, із них 66,4 % діти віком до 17 років. Інтенсивний показник захворюваності становить 577,8 на 100 тисяч населення, що на 21,2% більше епідемічного порогу по Україні (малюнок 2).



Мал.2. Інтенсивний показник захворюваності на грип і ГРВІ та рівень епідемічної активності, Україна

В Харківській, Луганській, Дніпропетровській, Запорізькій, Чернігівській, Закарпатській областях та в м. Києві зберігається неепідемічний рівень активності грипу та ГРВІ. В усіх інших областях України зареєстрована епідемічна активність різної інтенсивності. На малюнку 3 показаний розподіл рівнів епідемічної активності грипу та ГРВІ серед регіонів України.

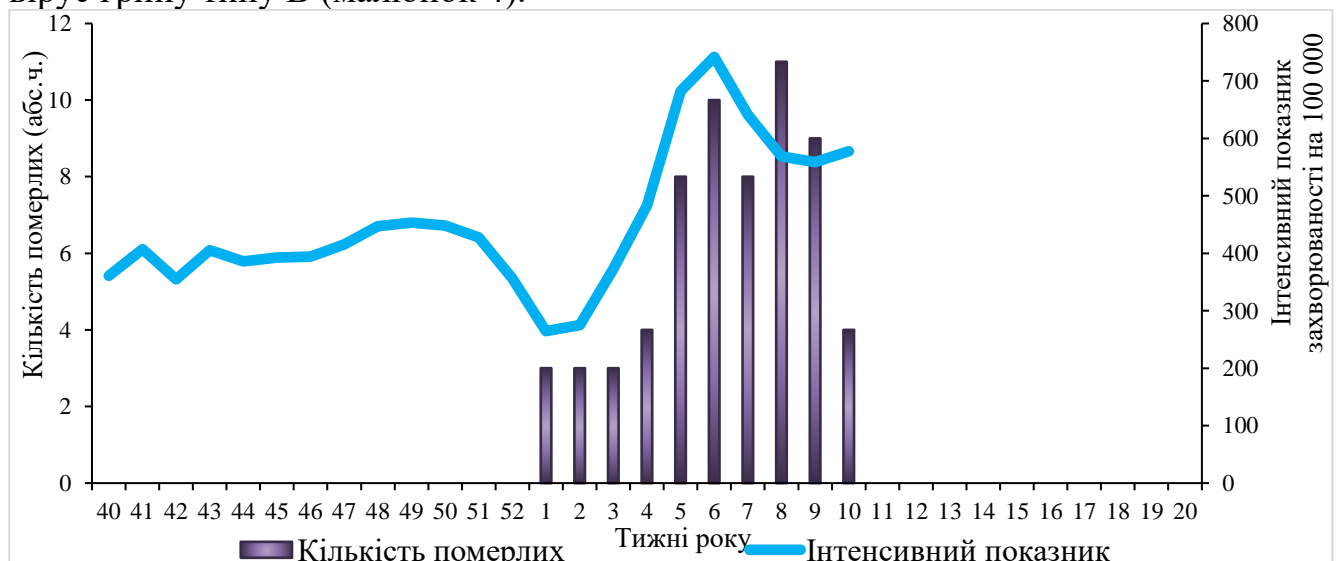


Інформація відсутня
 Перевищення відсутнє
 Низький рівень
 Середній рівень
 Високий рівень
 Дуже високий рівень

Мал.3. Розподіл рівнів епідемічної активності грипу та ГРВІ, Україна, 10 тиждень 2020

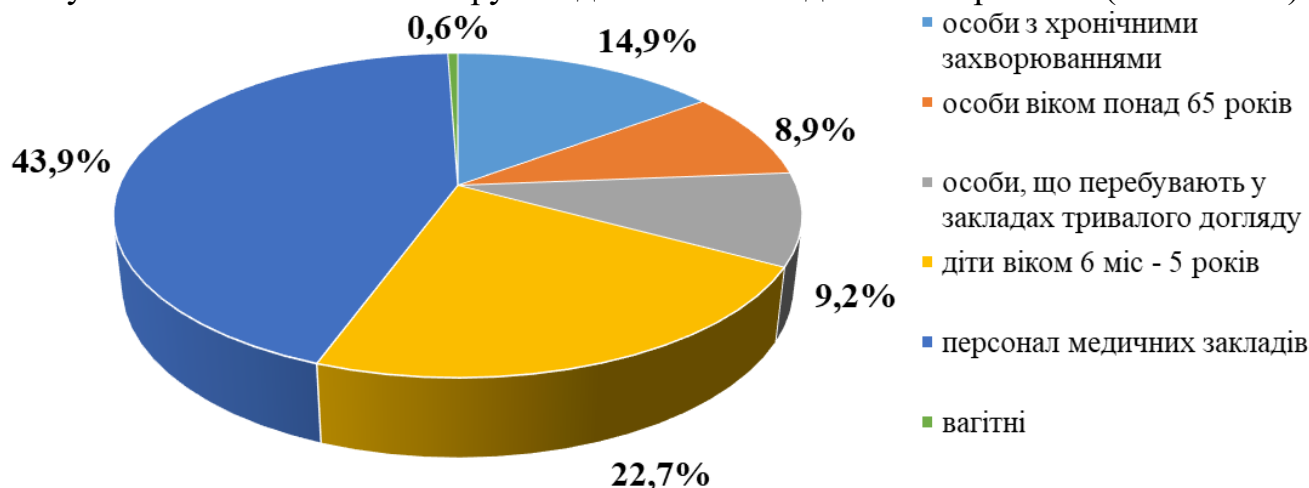
Госпіталізовано 3,7% від загальної кількості захворілих. Найбільше госпіталізованих серед дітей віком 0 – 4 роки, найменше – серед осіб віком 65 років і старше.

Всього з початку сезону зареєстровано 63 летальних випадки внаслідок грипу, що підтверджено методом ПЛР; в 43 випадках визначені фрагменти РНК вірусів грипу типу А(Н1)pdm09, в 19 – А не субтипований та в одному випадку – вірус грипу типу В (малюнок 4).



Мал.4. Летальні випадки внаслідок грипу, що підтверджені методом ПЛР, та інтенсивний показник захворюваності, сезон 2019 - 2020

З початку епідемічного сезону проти грипу вакцинована 237 831 особа, в тому числі 110 422 особи із груп медичного та епідемічного ризиків (малюнок 5).



Мал.5. Питома вага щеплень проти грипу серед груп ризику, 10 тиждень 2020

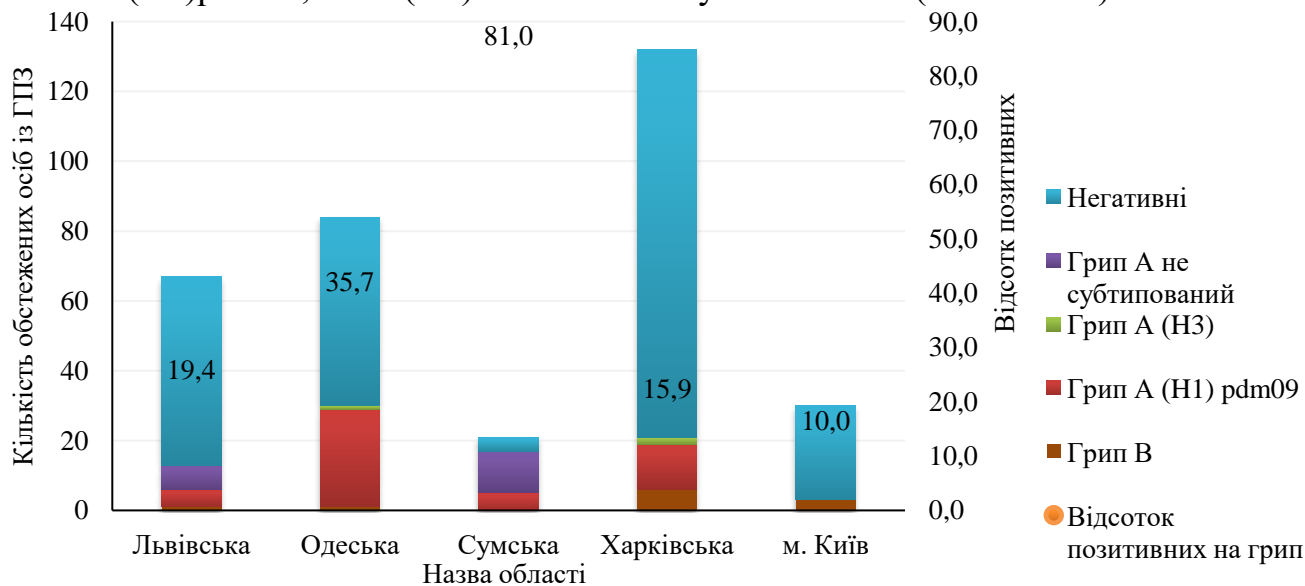
Аналіз даних дозорного епідеміологічного нагляду

Дозорний епідеміологічний нагляд за грипом та ГРВІ (далі –ДЕН) здійснюється у 6 областях України згідно географічного розподілу (північ – м. Київ, схід – мм. Суми та Харків, південь – м. Одеса, захід – м. Львів, центр – м. Кропивницький).

ДЕН забезпечують 7 закладів первинної медико-санітарної допомоги (далі – ПМСД) та 11 стаціонарних закладів охорони здоров'я (далі – дозорні лікарні).

У закладах ПМСД протягом 10 тижня 2020 року зареєстровано 66 пацієнтів, клінічний стан яких підлягав визначенню випадку ГПЗ, показник 174,9 на 100 тисяч населення; у 30 пацієнтів із ГПЗ було відібрано зразки матеріалів для обстеження методом ПЛР. За результатами досліджень визначено віруси грипу типу А(Н1)рdm09 в Одеській (1) області; в Сумській (2) області – віруси грипу А не субтипований; типу В – в Львівській (1) та Харківській (1) областях.

З початку епідемічного сезону лабораторно обстежено 337 осіб, отримано 84 позитивних результати на грип: в 11 випадках визначено віруси грипу типів В, в 51 – А(Н1)рdm09, 3 – А(Н3) та 19 – А не субтипований (малюнок 6).



Мал.6. Результати обстеження осіб із ГПЗ та відсоток отриманих позитивних результатів на грип з початку епідемічного сезону 2019 - 2020

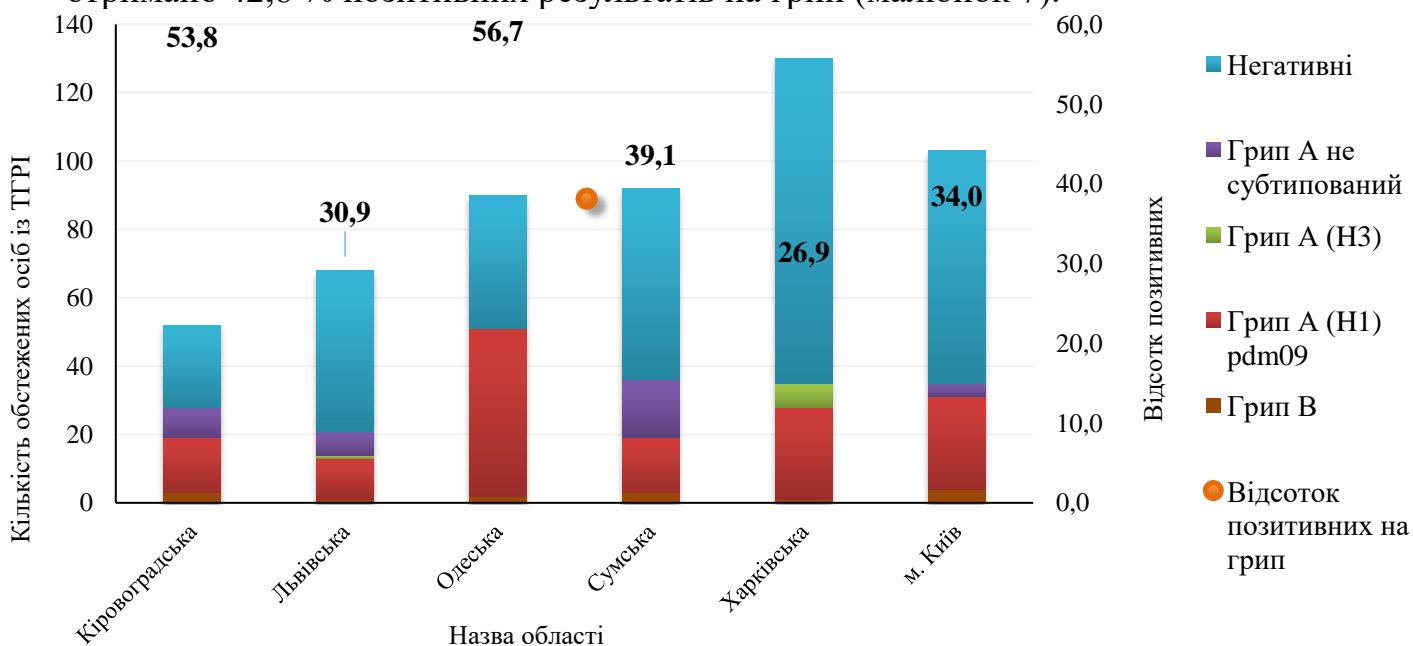
Протягом звітного тижня у дозорних лікарнях зареєстровано 164 випадки ТГРІ, що становить 16,4 % від кількості госпіталізованих від усіх причин, у 43 пацієнтів було відібрано зразки матеріалів для обстеження методом ПЛР.

Віруси грипу А не субтипований визначили в Кіровоградській (1), Львівській (3) та Сумській (1) областях; типу А(Н1)рdm09 – в Кіровоградській (4), Одеській (4), Харківській (4) та Сумській (1) областях та в одному випадку визначено вірус грипу типу В в Одеській області (таблиця 1).

Показники	ГПЗ поточний тиждень	ГПЗ з початку сезону	ТГРІ поточний тиждень	ТГРІ з початку сезону
Кількість досліджених зразків матеріалу	30	337	43	563
Відсоток позитивних зразків	16,7%	29,1%	48,8%	42,8%
Кількість вірусів грипу, із них:	5	84	19	206
А	3	73	18	192
А(Н1)рdm09	1	51	13	147
А(Н3)	0	3	0	8
А не субтиповані	2	19	5	37
В	2	11	1	14
Інші віруси респіраторної групи інфекцій, із них:	0	14	2	35
Парагрип	0	5	0	9
Аденовірус	0	6	1	7
РС-віруси	0	1	0	8
Риновіруси	0	0	1	4
Бокавірус	0	0	0	1
Коронавіруси видів OC43, E229, NL63, HKU1	0	2	0	3
Метапневмовірус	0	0	0	3

Таблиця 1. Результати досліджень зразків матеріалів із дозорних джерел за 10 тиждень 2020 року та з початку сезону

З початку епідемічного сезону лабораторно обстежено 563 особи з ТГРІ, отримано 42,8 % позитивних результатів на грип (малюнок 7).



Мал.7. Результати обстеження осіб із ТГРІ та відсоток отриманих позитивних результатів на грип із початку епідемічного сезону 2019 - 2020