



**ДОНЕЦЬКА ОБЛАСНА ДЕРЖАВНА АДМІНІСТРАЦІЯ
ДЕПАРТАМЕНТ ОХОРОНИ ЗДОРОВ'Я
ДУ «ДОНЕЦЬКИЙ ОБЛАСНИЙ ЛАБОРАТОРНИЙ ЦЕНТР
МІНІСТЕРСТВА ОХОРОНИ ЗДОРОВ'Я УКРАЇНИ»**

НАКАЗ

15.04.2020

м. Краматорськ

№ 231/142

Про внесення змін до спільного
наказу департаменту охорони здоров'я
облдержадміністрації та ДУ «Донецький
обласний лабораторний центр
Міністерства охорони здоров'я України»
від 28 березня 2020 року № 196/98

Відповідно до Закону України «Про захист населення від інфекційних хвороб», наказу Міністерства охорони здоров'я України від 9 квітня 2020 року № 827 «Про внесення змін до наказу Міністерства охорони здоров'я України від 28 березня 2020 року № 722», листа Міністерства охорони здоров'я України від 1 квітня 2020 року № 26-04/8819/2-20, з метою недопущення поширення на території Донецької області випадків захворювань, спричинених коронавірусом COVID-19

НАКАЗУЄМО:

1. Затвердити:
 - 1.1. Клінічний маршрут пацієнта в системі екстреної медичної допомоги в Донецькій області, що додається.
 - 1.2. Клінічний маршрут пацієнта в системі первинної медичної допомоги в Донецькій області, що додається.
 - 1.3. Клінічний маршрут пацієнта в системі вторинної медичної допомоги (в умовах стаціонару) в Донецькій області, що додається.
 - 1.4. Клінічний маршрут пацієнта в системі вторинної медичної допомоги (в амбулаторних умовах) в Донецькій області, що додається.
 - 1.5. Алгоритм взаємодії з мобільними бригадами для взяття зразків для ПЛР тестування в Донецькій області, що додається.
 - 1.6. Клінічний маршрут пацієнта, який відповідає визначенню випадку COVID-19 для вагітних та роділь, що додається.
 - 1.7. План реагування на медико-біологічну надзвичайну ситуацію природного характеру державного рівня, пов'язану із поширенням



коронавірусної хвороби COVID-19, в Донецькій області (далі План), що додається.

1.8. Заклади I черги реагування, що додається.

2. Директору департаменту охорони здоров'я Маріупольської міської ради, начальникам управлінь та відділів охорони здоров'я міських рад, керівникам закладів охорони здоров'я обласного підпорядкування, лікарень інтенсивного, планового лікування, центральних міських, районних лікарень, міських лікарень, центрів первинної медико-санітарної допомоги:

2.1. Впровадити наказ Міністерства охорони здоров'я України від 9 квітня 2020 року № 827 «Про внесення змін до наказу Міністерства охорони здоров'я України від 28 березня 2020 року № 722» (далі Наказ МОЗ України від 09.04.2020 № 827).

2.2. Впровадити клінічні маршрути, алгоритми дій та План, затверджені цим наказом.

3. Завідувачам філій ДУ «Донецький обласний лабораторний центр Міністерства охорони здоров'я України»:

3.1. Забезпечити виконання Наказу МОЗ України від 09.04.2020 № 827 в межах повноважень та Алгоритму дій для системи лабораторних центрів (Додаток 1 до Стандартів медичної допомоги COVID-19 із змінами, затвердженими Наказом МОЗ України від 09.04.2020 № 827).

3.2. Впровадити алгоритми дій та План, затверджені цим наказом.

4. Директору департаменту охорони здоров'я Маріупольської міської ради, начальникам управлінь та відділів охорони здоров'я міських рад, керівникам закладів охорони здоров'я I, II та III черг реагування, визначених спільним наказом департаменту охорони здоров'я облдержадміністрації та ДУ «Донецький обласний лабораторний центр Міністерства охорони здоров'я України» від 28 березня 2020 року № 196/98 «Про організацію заходів щодо запобігання поширення на території Донецької області випадків COVID-19» щоденно надавати інформацію КЗОЗ «Інформаційно-аналітичний центр медичної статистики» (Гудино) щодо % заповнення ліжкового фонду, % використання наявних апаратів штучної вентиляції легень, % задіяння медичних працівників при надання медичної допомоги хворим на COVID-19 за посиланням:

<https://docs.google.com/spreadsheets/d/1uBNFq2FzjnIJK1gbmjijkIUDBzEhU12uemiOQKHapfU/edit?usp=sharing>.

5. Начальнику відділу лікувально-профілактичної допомоги дітям та матерям управління організації та розвитку медичної допомоги населенню департаменту охорони здоров'я (Дорошенко), головному спеціалісту відділу лікувально-профілактичної допомоги дорослому населенню управління організації та розвитку медичної допомоги населенню департаменту охорони здоров'я (Нікуленко) проводити моніторинг щодо стану реалізації Плану (пп. 1.7 п.1 цього наказу) та своєчасно інформувати керівників закладів охорони здоров'я всіх рівнів надання медичної допомоги Донецької області про

необхідність залучення закладів охорони здоров'я наступної черги реагування для надання медичної допомоги хворим на COVID-19.

6. Вважати такими, що втратили чинність, додатки до спільного наказу департаменту охорони здоров'я облдержадміністрації та ДУ «Донецький обласний лабораторний центр Міністерства охорони здоров'я України» від 28 березня 2020 року № 196/98:

6.1. Заклади I черги реагування.

6.2. Етапність госпіталізації до закладів охорони здоров'я I, II та III черг реагування.

6.3. Клінічний маршрут пацієнта на первинному рівні надання медичної допомоги, який відповідає визначенню випадку COVID-19.

6.4. Клінічний маршрут пацієнта на вторинному рівні надання медичної допомоги, який відповідає визначенню випадку COVID-19.

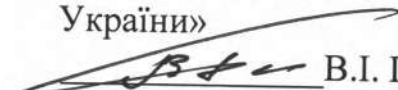
6.5. Клінічний маршрут пацієнта, який відповідає визначенню випадку COVID-19 та хворих на COVID-19 для вагітних (заклади першої черги).

7. Контроль за виконанням цього наказу залишаємо за собою.

Директор департаменту охорони
здоров'я облдержадміністрації


В.В. Колесник

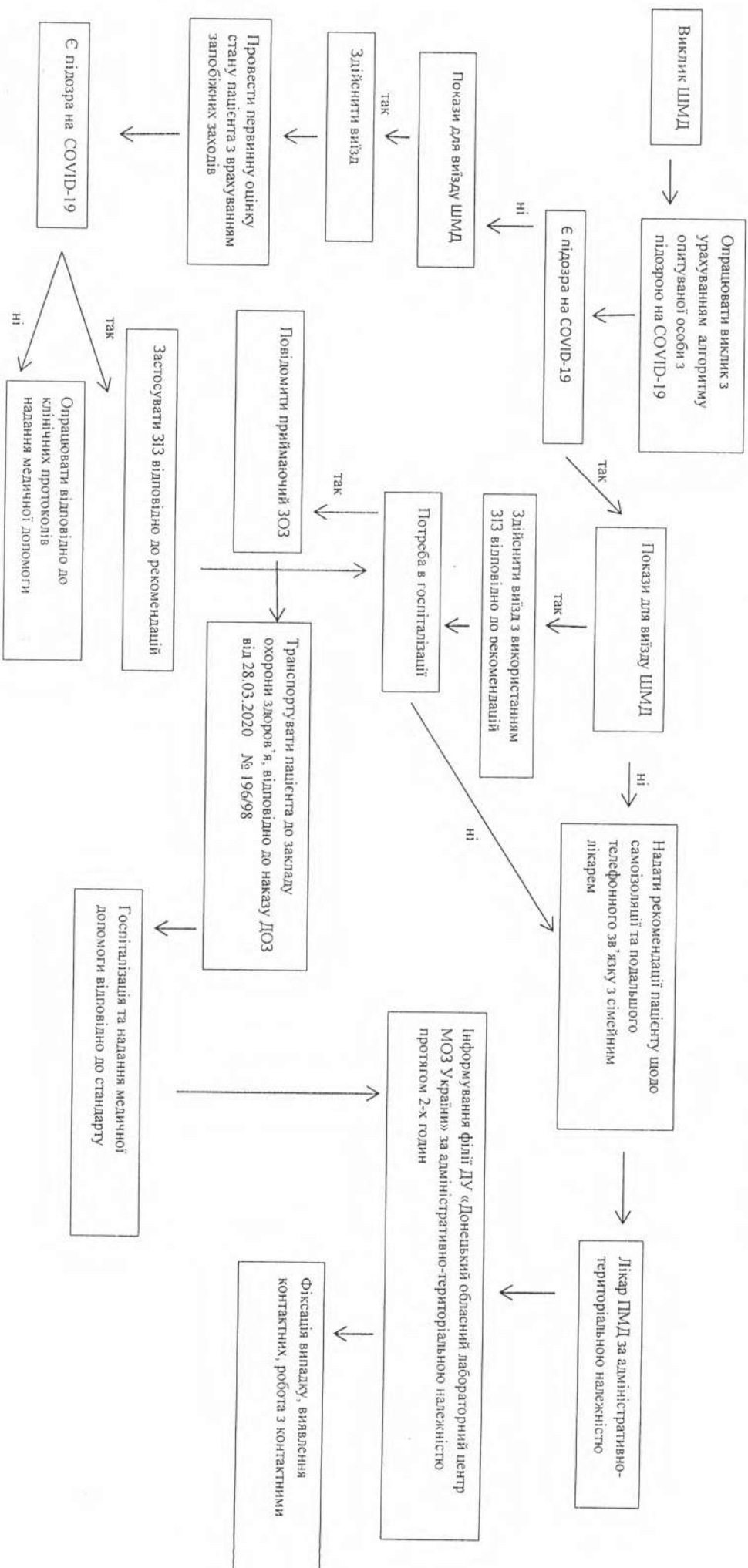
В.о. директора ДУ «Донецький
обласний лабораторний центр МОЗ
України»


В.І. Гончаренко

ЗАТВЕРДЖЕНО

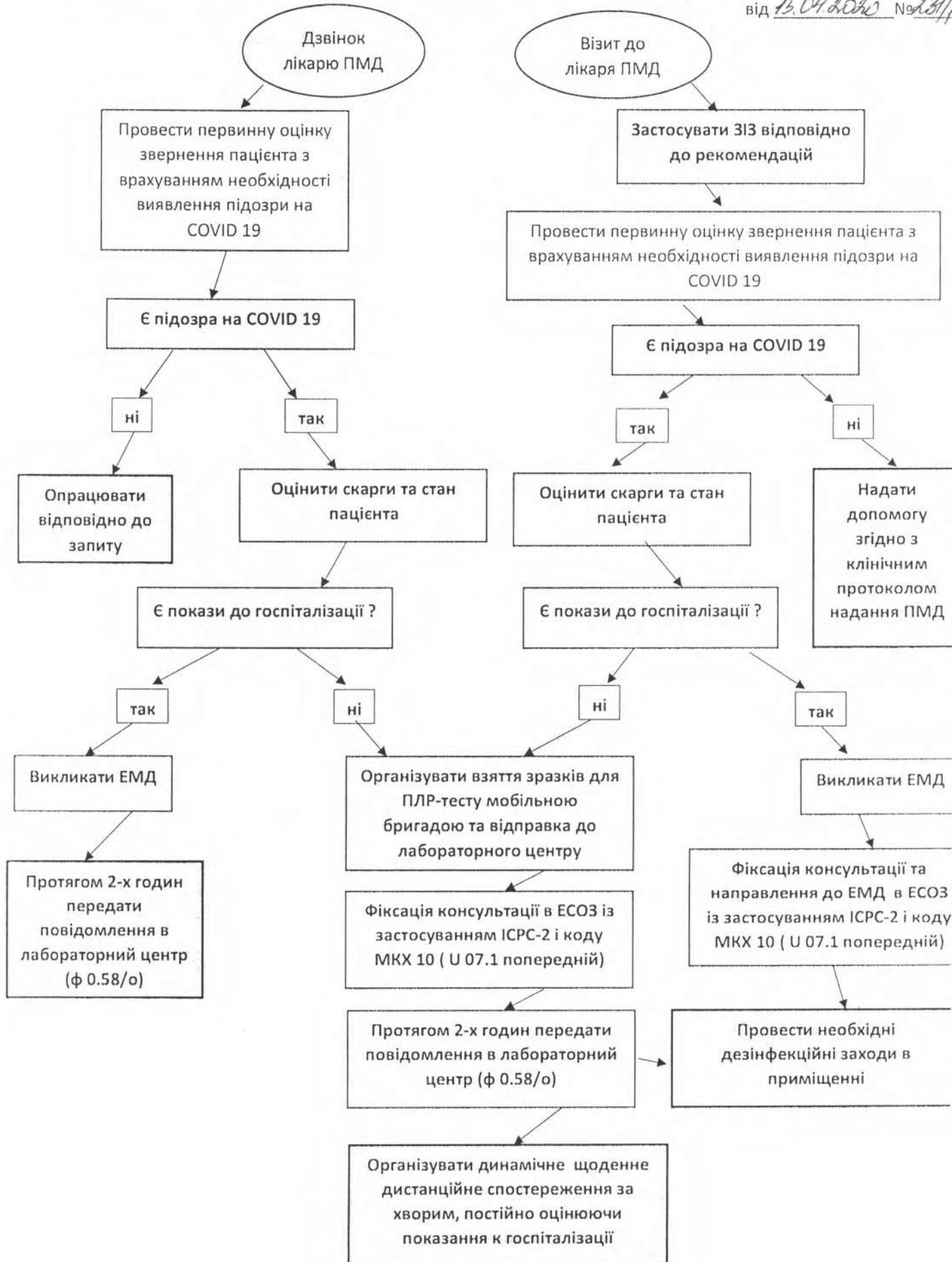
Спільний наказ департаменту охорони
здоров'я обласдержадміністрації та
ДУ «Донецький обласний центр
Міністерства охорони здоров'я України»
від 15 квітня 2020 року № 231/МД

Клінічний маршрут пацієнта в системі екстреної медичної допомоги у Донецькій області

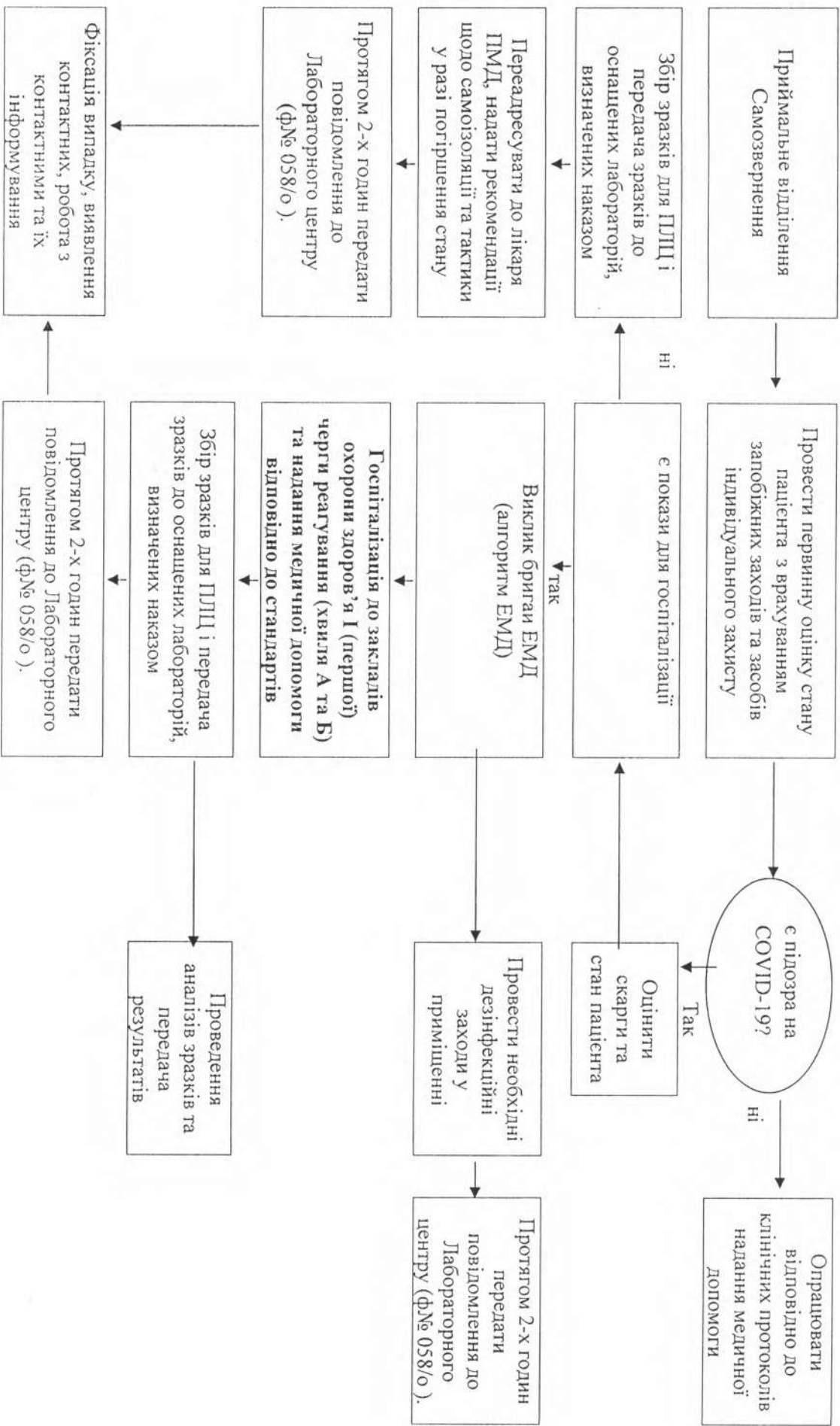


Клінічний маршрут пацієнта в системі первинної медичної допомоги в Донецькій області

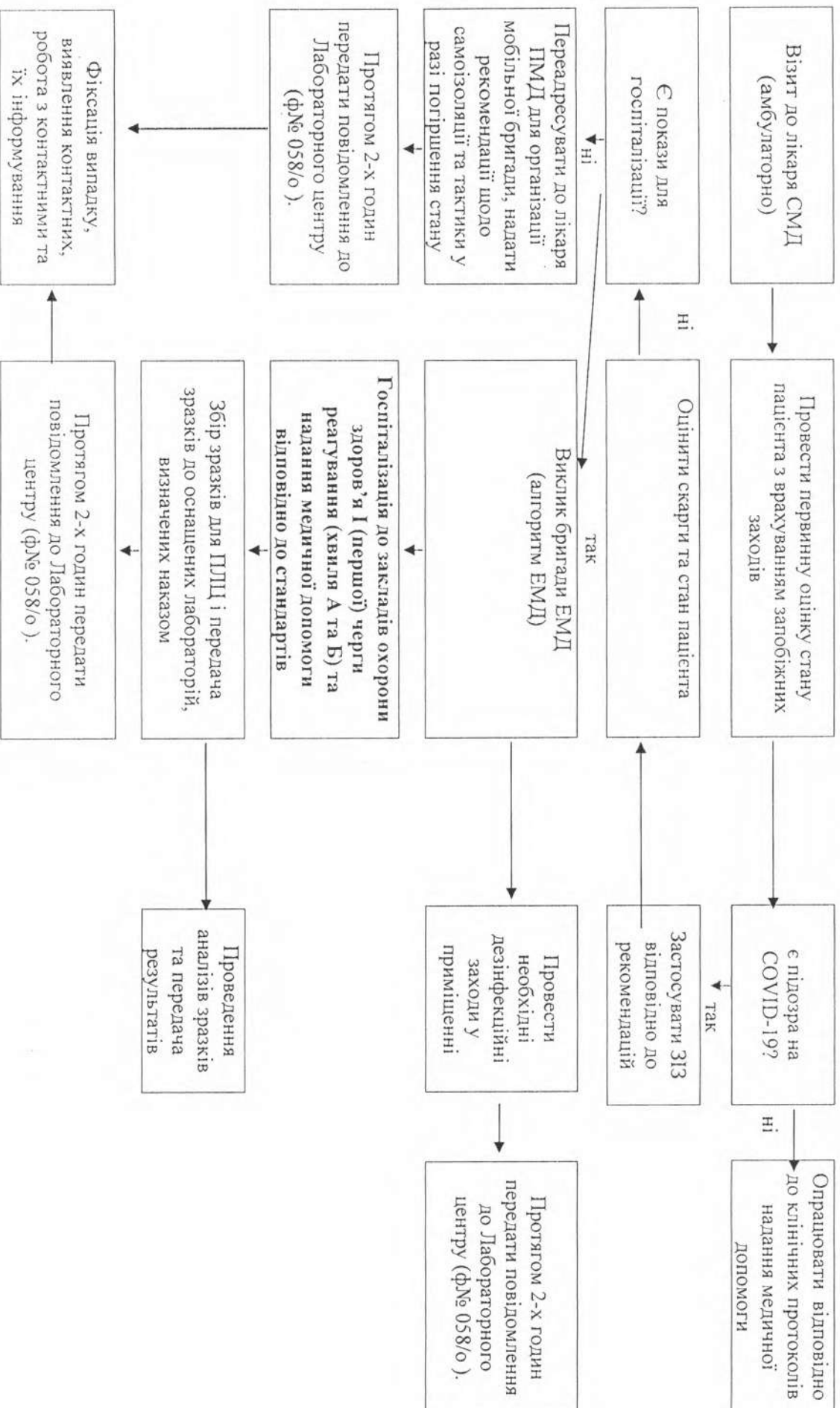
ЗАТВЕРДЖЕНО
Спільний наказ департаменту охорони здоров'я
облдержадміністрації та ДУ «Донецький
обласний лабораторний центр Міністерства
охорони здоров'я України»
від 15.04.2020 № 231/



Клінічний маршрут пацієнта на вторинному рівні надання медичної допомоги (в умовах стаціонару) в Донецькій області.

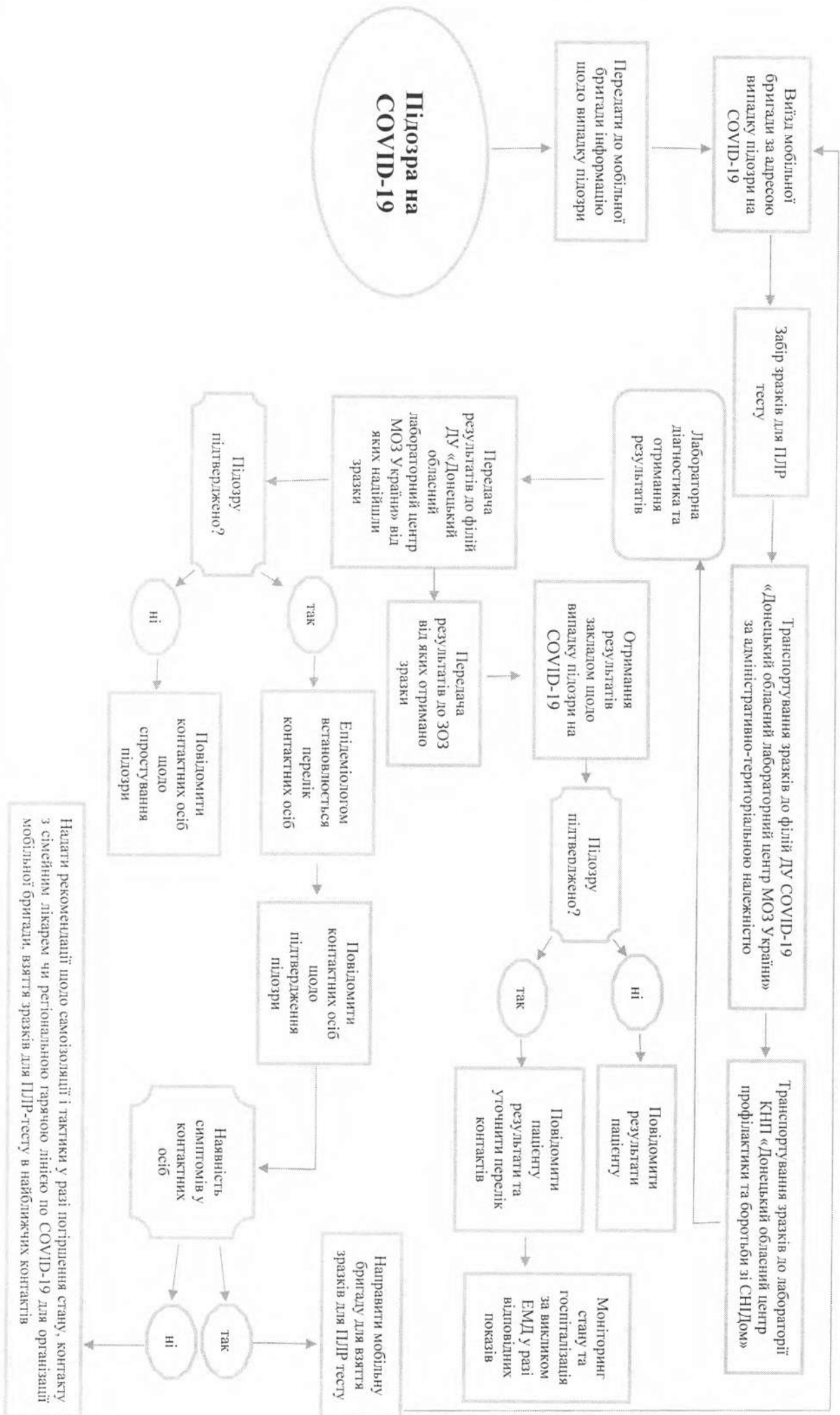


Спільний наказ департаменту охорони здоров'я облдержадміністрації та ДУ «Донецький обласний лабораторний центр Міністерства охорони здоров'я України» від 15.04.2022 № 831/МД



ЗАТВЕРДЖЕНО
 Спільний наказ департаменту охорони здоров'я
 обласної державної адміністрації та ДУ «Донецький обласний
 лабораторний центр Міністерства охорони здоров'я України»
 від 15.04.2020 № 831/МДЛ

Алгоритм взаємодії з мобільними бригадами для взяття зразків для ПЛР тестування в Донецькій області



Надати рекомендації щодо самоізоляції і тактики у разі погіршення стану, контакту з сімейним лікарем чи регіональною гарячою лінією по COVID-19 для організації мобільної бригади, взяття зразків для ПЛР-тесту в найближчих контактів

Клінічний маршрут пацієнта, який відповідає визначенню випадку COVID-19 для вагітних та роділь.

Вагітна та родиллі з підозрою
або підтвердженням COVID-19



Госпіталізація до ЗОЗ*

I черги (хвиля А) реагування:

- КНП Маріупольської міської ради «Маріупольська міська лікарня швидкої медичної допомоги» (інфекційні відділення),
- інфекційного відділення КНП «Міська лікарня №1» м. Краматорськ.
- КНП «Інфекційна лікарня м. Мирноград».

При переважанні ЗОЗ I черги (хвиля А) реагування госпіталізація до ЗОЗ I черги (хвиля В) та II черги реагування, які визначені цим наказом

Госпіталізація до ЗОЗ

I черги (хвиля А) реагування:

- КНП «Обласний перинатальний центр м. Краматорськ»,
- КНП «Перинатальний центр м. Маріуполь».

При переважанні ЗОЗ I черги (хвиля А) реагування госпіталізація до акушерських стаціонарів ЗОЗ I черги (хвиля В) та II черги реагування за місцем мешкання вагітних та роділь

* відділення повинні бути оснащені апаратурою для антенатального догляду.

ЗАТВЕРДЖЕНО
Спільний наказ департаменту охорони
здоров'я облдержадміністрації та ДУ «Донецький
обласний лабораторний центр Міністерства
охорони здоров'я України»
від 15 квітня 2020 року № 231/142

**План реагування
на медико-біологічну надзвичайну ситуацію природного характеру
регіонального рівня, пов'язаної із поширенням коронавірусної хвороби
COVID-19, в Донецькій області**

Перший рівень (поточний)

Медична допомога хворим на коронавірусну хворобу COVID-19 здійснюється у закладах охорони здоров'я, визначених спільним наказом департаменту охорони здоров'я облдержадміністрації та ДУ «Донецький обласний лабораторний центр Міністерства охорони здоров'я України» від 28 березня 2020 року № 196/98 «Про організацію заходів щодо запобігання поширення на території Донецької області випадків COVID-19» як заклади охорони здоров'я I черги реагування (хвилі А,Б).

Другий рівень*

Медична допомога хворим на коронавірусну хворобу COVID-19 здійснюється у закладах охорони здоров'я, визначених спільним наказом департаменту охорони здоров'я облдержадміністрації та ДУ «Донецький обласний лабораторний центр Міністерства охорони здоров'я України» від 28 березня 2020 року № 196/98 «Про організацію заходів щодо запобігання поширення на території Донецької області випадків COVID-19» як заклади охорони здоров'я II черги реагування з моменту досягнення наступних критеріїв:

- Заповнення ліжкового фонду закладів I черги на 50%;
- Використання 50% наявних апаратів штучної вентиляції легень закладів I черги;
- Задіяння 70% медичних працівників закладів I черги;
- Приріст хворих на коронавірусну хворобу COVID-19 щодня протягом трьох діб від 30% випадків попередньої доби, починаючи з інтенсивного показника захворюваності 5 на 100 тисяч.

Третій рівень

Медична допомога хворим на коронавірусну хворобу COVID-19 здійснюється у закладах охорони здоров'я, визначених спільним наказом департаменту охорони здоров'я облдержадміністрації та ДУ «Донецький обласний лабораторний центр Міністерства охорони здоров'я України» від 28 березня 2020 року № 196/98 «Про організацію заходів щодо запобігання поширення на території Донецької області випадків COVID-19» як заклади охорони здоров'я III черги реагування з моменту досягнення наступних критеріїв:

- Заповнення ліжкового фонду закладів I та II черг реагування на 70%;

- Використання 90% наявних апаратів штучної вентиляції легень закладів I та II черг реагування;
- Задіяння 70% медичних працівників закладів I та II черг реагування;
- Щоденний приріст хворих не припиняється, незважаючи на застосовані заходи.

* Кількість пацієнтів в області, які відповідають визначенню випадку COVID 19 та перебувають на стаціонарному лікуванні, уточняється в філіях ДУ «Донецький обласний центр Міністерства охорони здоров'я України» за адміністративно-територіальною належністю або на сайті департаменту охорони здоров'я облдержадміністрації. Рівень приросту захворюваності та показник захворюваності в Донецькій області уточняється в ДУ «Донецький обласний центр Міністерства охорони здоров'я України».

Заступник директора департаменту –
начальник управління організації та
розвитку медичної допомоги населенню



Н.Г. Філіппова

ЗАТВЕРДЖЕНО

Спільний наказ департаменту охорони здоров'я облдержадміністрації та ДУ «Донецький обласний лабораторний центр Міністерства охорони здоров'я України» від 15 квітня 2020 року № 231/412

Заклади охорони здоров'я I черги реагування*.

№ з/п	Заклад	Контингент хворих	Території обслуговування
хвиля А			
1.	КНП «Інфекційна лікарня м. Костянтинівка»	Дорослі, діти	мм. Бахмут, Костянтинівка, Дружківка, Краматорськ, Слов'янськ, Лиман, Торезьк, Соледар, Бахмутський, Слов'янський, Олександрівський райони
2.	КНП «Інфекційна лікарня м. Мирноград»	Дорослі, діти, вагітні	мм. Авдіївка, Мирноград, Новогродівка, Добропілля, Покровськ, Селидове, Добропільський, Олександрівський, Мар'їнський, Ясинуватський райони
3.	КНП Маріупольської міської ради «Маріупольська міська лікарня № 4 ім. І.К. Мацука» (інфекційні відділення)	Діти	мм. Вугледар, Маріуполь, Волноваський, Великоновосілківський, Мангушський, Нікольський райони
4.	КНП Маріупольської міської ради «Маріупольська міська лікарня швидкої медичної допомоги» (інфекційні відділення)	Дорослі, вагітні	мм. Вугледар, Маріуполь, Волноваський район, Великоновосілківський, Мангушський, Нікольський райони
5.	КНП «Обласний перинатальний центр м. Краматорськ»	Вагітні, роділлі	мм. Авдіївка, Мирноград, Новогродівка, Добропілля, Покровськ, Селидове, Бахмут, Костянтинівка, Дружківка, Краматорськ, Слов'янськ, Лиман, Торезьк, Соледар, Бахмутський, Слов'янський, Добропільський, Мар'їнський, Олександрівський, Ясинуватський райони
6.	КНП «Перинатальний центр м. Маріуполь»	Вагітні, роділлі	мм. Вугледар, Маріуполь, Волноваський район, Великоновосілківський, Мангушський, Нікольський райони